



Eisteddfod Genedlaethol Cymru Ynys Môn 2017



Y Lle Celf



DESIGN
COMMISSION
FOR WALES
COMISIWN
DYLUNIO
CYMRU



Noddwyr Balch Medal Aur am Bensaernïaeth
Eisteddfod Genedlaethol Cymru

Cymru...wedi'i dylunio'n well

Cysylltwch â'r Comisiwn dcfw.org



Cynnwys

Contents

Gwaddol • Legacy Diana Williams	4
Siwrneiau Creadigol... • Creative Journeys... Louise Wright	8
Sylwadau'r Detholwyr • Selectors' Statements Ceri Jones • Jessica Hemmings • Carwyn Evans	10
Y Fedal Aur am Gelfyddyd Gain • The Gold Medal for Fine Art	18
Y Fedal Aur am Grefft a Dylunio • The Gold Medal for Craft and Design	20
Ysgoloriaeth Artist Ifanc • Young Artist Scholarship	22
Gwobrau Eraill • Other Awards	23
Arddangoswyr • Exhibitors	24
Pensaerniaeth • Architecture	33
Datganiad y Detholwyr Pensaerniaeth • Architecture Selectors' Statement Gwyn Lloyd Jones • Geraint Roberts	36
Ysgoloriaeth Bensaerniaeth • Architecture Scholarship Paul Harries • Jacqui Walmsley	44
Newid Tirlun wrth i'r Ddaear Droelli • Giving Landscape a Spin	48

Yn y byd tafladwy hwn yr ydym yn byw ynddo, mae 'gwaddol' fel petai'n syniad hen ffasiwn. Ein dymuniad ni, fodd bynnag, fel yr Is-bwyllgor Celfyddydau Gweledol oedd gadael gwaddol hir a pharhaus ar Ynys Môn yn dilyn yr Eisteddfod eleni.

Taniodd y canfas gwag ein dychymyg wrth i ni ystyried y dasg anodd oedd yn ein hwynebu. Mae fy nyled i'n enfawr i'r aelodau ffyddlon a gweithgar a fu'n cyfarfod yn rheolaidd dros gyfnod o ddwy flynedd, boed law neu hindda, i wireddu'r weledigaeth hon.

Ni cholodd y syniad hwn o waddol artistig ddim o'i berthnasedd gyda threigl amser, ac roeddem yn fwy penderfynol nag erioed i sicrhau darn parhaol o waith a fyddai'n denu pobl i safle penodol. Rwy'n hoff iawn o'r syniad ein bod yn dod wyneb yn wyneb â gwaith celf mewn gofod penodol ac ar ei delerau ef ei hun. Galluoga hyn i'r gwyliwr ryfeddu a myfyrio heb gyfyngiadau gofod oriel. Y dyddiau hyn gellir gweld mwy a mwy o weithiau celf y tu hwnt i furiau oriel ac amgueddfa ac maent yn hygyrch iawn i'r cyhoedd, sy'n teimlo nad oes yn rhaid iddynt werthfawrogi celf ar adegau a diwrnodau penodol. Er ein bod yn werthfawrogol iawn o ofodau oriel poblogaidd ar Ynys Môn, megis Oriel Ynys Môn yn Llangefni, roeddem yn teimlo ein bod yn brin o gelf safle-benodol.

Y ddeinameg ddwyochrog hon y mae'r gelf a'r lle yn ei rhoi ar ei gilydd sy'n gwneud gweithiau celf o'r fath yn gyffrous a chofiadwy.

Gan gofio hyn, aethom ati i gomisiynu artist ifanc sy'n enedigol o Ynys Môn, Manon Awst, i gyflawni'r briff. Mae'r artist, sy'n raddedig o Gaergrawnt, nawr yn cynnal ymchwil seiliedig ar ymarfer yn archwilio'r strwythurau diwylliannol a chymdeithasol, gan gwestiynu gofodau ac amgylchoedd cyfoes sy'n siapiao'r ffordd yr ydym yn gweld, meddwl ac ymddwyn heddiw. Mae Manon wedi arddangos ei gwaith yn rhyngwladol gan greu gosodiadau, cerfluniau a pherfformiadau gofodol amgylchynol, sy'n aml o fewn cyd-destun safle-benodol. Roedd hi felly'n addas i ofyn iddi gronico ei thaith tuag at greu'r gwaith celf hwn yn yr Arddangosfa Arbennig sy'n dwyn y teitl 'Troelli'. Mae Manon yn ddeheuig wedi cymryd



Edrica Huws

Fferm yng Ngwynedd / Farm in Gwynedd (1996)

ysbrydoliaeth a defnyddio'r gorffennol ar ffurf yr anthropaid i lunio ei gwaddol i'r ynys.

Yn wir, i'r gorffennol y gwnaethom droi fel pwyllgor am gymorth i ariannu'r prosiect hwn. Edrychom ar ddynes ddawnus arall a ddechreuodd ei gyrfa artistig pan oedd yn ei phumdegau ac a oedd yn dal i greu ymhell i'w nawdegau. Mynychodd Edrica Huws (1907-1999) Goleg Celf Chelsea a'r Coleg Brenhinol yn Llundain. Cyfarfu a phriododd Richard Huws ac ymgartrefu ym mhentref Talwrn ar Ynys Môn. Teimlai bod paentio'n 'rhy hawdd' ac felly dechreuodd 'baentio' â darnau o ddefnydd, gan weithio pob darn yn bach yn gorff o waith hynod drawiadol. Mae ei gwaith yn brofiad gweledol pur lle mae siapiau, lliw a gwedd yn dod yn fyw drwy gyfrwng tecstilau. Ni wnaeth bod yn wraig ac yn fam i bump o blant rwystro'r ddynes ragorol hon rhag mwynhau ei diddordeb cyffyrddol ysol o wnio ar bob cyfle posibl. Fel Manon, bu Edrica yn arddangos ei gwaith yn fyd-eang mewn gwledydd mor bell â Ffrainc, Japan ac America. Gallwn ond ei



Edrica Huws

Y Fiola / The Viola (1998)

dychmygu'n treulio'r oriau yn gosod darnau o ffabrig nesaf at ei gilydd yn ofalus i greu tonau ac arlliwiau hyfryd er mwyn rhoi effaith tri dimensiwn a bywiogrwydd lliwgar i'w gwaith.

Roedd teulu Edrica yn awyddus i gefnogi'r Eisteddfod ac fel pwyllgor rydym yn hynod ddiolchgar iddynt am eu haelioni yn caniatáu i ni greu (am y tro cyntaf) brintiadau argraffiad cyfyngedig o bump o'r gweithiau. Yn amrywio o 'Y Fiola' i 'Cath ar y Bwrdd Smwddio', mae'n rhyfeddol bod rhai o'r gweithiau hyn wedi eu creu pan oedd hi yn ei nawdegau. Gellir hefyd gweld gweithiau celf gwreiddiol ar fenthyg gan deulu Edrica yn Y Lle Celf.

Cafodd y printiadau dderbyniad da ac mae eu gwerthiant yn arwydd o'i phoblogrwydd. Hefyd, rydym yn hynod ddiolchgar i Oriel Ynys Môn yn Llangefni am ganiatáu i ni arddangos y printiadau a monitro'r gwerthiant. Mae'r arian a godwyd wedi ein galluogi i ariannu gwaith

Manon. Mae'n rhoi boddhad mawr i ni feddwl bod gwaith celf o'r gorffennol wedi ein galluogi ni i ariannu dawn artistig yn y presennol.

Gwaddol celf yn gyffredinol yw bod pob dehongliad, i ryw raddau, yn rhywbeth dros dro a phenagored a hoffem ddiolch i'r detholwyr Jessica Hemmings, Ceri Jones a Carwyn Evans am ddewis corff o waith mor amrywiol.

Dros y deunaw mis diwethaf mae'r daith hon wedi mynd â ni ar hyd sawl llwybr, ond yn y pen draw teimlwn ein bod wedi cyrraedd y cyrchfan cywir. Rydym yn gobeithio'n fawr y byddwch yn gallu edrych a mwynhau'r gweithiau celf sy'n cael eu harddangos, ac fel y dywedodd Antony Gormley byddem yn 'hoffi i hwn fod, gyda gwyleidd-dra, yn fan arall y bydd pobl yn mynd iddo i edrych a rhyfeddu'.

Diana Williams

Cadeirydd

Is-bwyllgor Celfyddydau Gweledol

In this disposable world that we live in 'legacy' seems to be a rather outdated notion. It was however our desire as the Visual Arts Subcommittee to leave a long and lasting legacy on Anglesey following the Eisteddfod this year.

The blank canvas set our imaginations alight as we contemplated the arduous task before us. I am truly indebted to the faithful and hardworking members who met on a regular basis for over two years, come rain or shine, to realise this vision.

This idea of an artistic legacy lost none of its currency as time wore on and we were more determined than ever to secure a permanent piece of work which would draw people to a specific site. I particularly like the notion that you encounter a work of art in a certain space and on its terms. This allows the viewer to marvel and contemplate without the restraints of a gallery space. More and more artworks can now be found beyond gallery walls and museums and are highly accessible to the general public who do not feel that they have to appreciate art at set times and days. Whilst we were highly appreciative of well received gallery spaces on Anglesey such as Oriol Ynys Môn in Llangefni, we felt we were somewhat lacking in site specific art.

It is this reciprocal dynamic that the art and the place exert on one another that makes such works of art exciting and memorable.

With this in mind we set about to commission a young Anglesey born artist Manon Awst to fulfil the brief. The artist, a Cambridge graduate, now undertaking practice based research explores the cultural and social structures, questioning contemporary spaces and environments which shape the way we see, think and behave today. Manon has exhibited internationally creating spatial encompassing installations, sculptures and performances, often within a site specific context. It seemed befitting therefore to ask her to chronicle her journey towards creating this artwork within the Special Exhibition, entitled 'Troelli'. She has deftly drawn inspiration and utilised the past by way of anthropocene to forge her legacy to the island.



Edrica Huws

Tiwlips Coch a Du / Red and Black Tulips (1998)

Indeed, it was to the past that we also turned to as a committee to help us fund this project. We looked to another talented lady who started her artistic career whilst in her 50s and was still creating well into her 90s. Edrica Huws (1907-1999) attended the Chelsea College of Art and the Royal College in London, met and married Richard Huws and settled in Taiwrn on Anglesey. She felt that painting was 'too easy' and instead started to 'paint' with pieces of material, fashioning each and every scrap into an incredibly stunning body of work. Her work is a pure visual experience whereby shapes, colour and texture come alive through the medium of textiles. Being a wife and mother to five children did not deter this admirable lady from her haptic passion of sewing at every given opportunity. Like Manon, Edrica exhibited on a global scale in venues as far afield as France, Japan and America. One can only imagine her whiling away the hours carefully placing pieces of fabric next to one another to create beautiful tones and hues to give her work a three dimensional effect and colourful vibrance.



Edrica Huws

Cath ar Fwrdd Smwddio / Cat on Ironing Board (1998)

Edrica's family were keen to support the Eisteddfod and as a committee we are extremely grateful for their generosity in allowing us to create (for the very first time) limited edition prints of five of the works. Ranging from the 'Viola' to the 'Cat on the Ironing Board', it is astonishing that some of these works were created whilst she was in her nineties... Original artworks on loan by Edrica's family can also be viewed in Y Lle Celf.

The prints have been well received and their sale is testament to her popularity. In addition, we are extremely grateful to Oriol Ynys Môn in Llangefni for allowing us to exhibit the prints and monitor the sales. The monies raised has enabled us to fund Manon's work. It is gratifying to think that artwork from the past has enabled us to fund artistic talent in the present.

The legacy of art in general is that all interpretations are, to some extent, provisional and open ended and we would like to thank the selectors Jessica Hemmings, Ceri Jones and Carwyn Evans for choosing such a diverse body of work.

This journey has taken us down several paths over the past eighteen months but ultimately, we feel that we have reached the right destination. We sincerely hope that you will be able to contemplate and enjoy the artworks on show and in Antony Gormley's words we 'would like this to be, in a modest way, another place that people go to look at and wonder'.

Diana Williams

Chair

Visual Arts Sub-committee

Gall cyfle amserol, arddangosfa, gwobr neu hyd yn oed sgwrs ar hap sy'n sbarduno posibilïadau gael effaith sylweddol ar arferion creadigol. Wrth gynorthwyo a datblygu'r celfyddydau, mae Cyngor Celfyddydau Cymru yn chwilio bob amser am gyfleoedd i hybu cysylltiadau rhwng artistiaid a'r cyhoedd. Y Lle Celf, sef gofod celf yr Eisteddfod, yw'r union le i feithrin cysylltiadau o'r fath, ac mae'n bwynt ffocal i Gyngor y Celfyddydau gynnig cefnogaeth flynyddol.

Gellir gweld Y Lle Celf fel siwrnai creadigol o ieuencid i aeddfedrwydd a gynorthwyr gan waith y Cyngor. Rhaglen arloesol i ddatblygu dawn yn y celfyddydau gweledol a chymhwysol yw'r Criw Celf ac mae'n darparu cyfleoedd ar gyfer plant a phobl ifanc. Cynhaliwyd cynulliad blynyddol ar gyfer Partneriaid y Criw Celf yn Oriol Ynys Môn, Llangefni ym mis Mehefin. Dyma ddisgrifiad cryno o effaith y dosbarthiadau meistr i artistiaid, a oedd yn arbrofi â deunyddiau newydd ac yn ymweld ag orielau – "roedd hi'n syfrdanol". Ar draws y Gogledd, gellir gweld nifer o'n partneriaid sy'n darparu cyfleoedd hanfodol ar gyfer artistiaid gyda chymorth Cyngor Celfyddydau Cymru.

Mae NOVA, sef gwobr gelf bob yn eilflwydd newydd a ddyfennir i artistiaid gweledol Cymreig o dan 35 oed, yn gyfle i artistiaid ddangos eu gwaith i banel o ddeolwyr blaenllaw, gan gynnwys enillydd Medal Aur yr Eisteddfod, Bedwyr Williams. Bydd yr artistiaid sy'n cyrraedd y brig yn arddangos eu gwaith yn yr Academi Frenhinol Gymreig yng Nghonwy. Wedyn mae MOSTYN, sy'n cyflwyno MOSTYN Agored 20, y bu cyffro mawr yn ei gylch, yn Llandudno nawr. Mae'r artistiaid dethol yn cynrychioli llwyddiant cynyddol proffil rhyngwladol yr oriel gyda Chymry yn dangos eu gwaith ochr yn ochr â gwaith artistiaid o Wlad Belg, yr Iseldiroedd, yr Almaen, Portiwgal, yr Eidal, y Swistir, Tsieina, Awstralia, UDA a Phrydain.

Mae Helfa Gelf yn ei l leg flwyddyn erbyn hyn, a hi yw'r achlysur Stiwdio Agored mwyaf sy'n digwydd ar draws y Gogledd, gyda stiwdios yng Ngwynedd, Conwy, Sir y Fflint. Sir Ddinbych a Wrecsam yn cyfranogi. Bydd yn digwydd ym mis Medi, ac mae'n dilyn ymlaen yn dwt yn dilyn ymweliad â'r Lle Celf eleni.



Lara Davies

Fi'n darllen 'Nine Swimming Pools and a Broken Glass' /
Me reading 'Nine Swimming Pools and a Broken Glass'

Yma yn Ynys Môn, mae'r Lle Celf, oriel y Celfyddydau Gweledol a Chymhwysol ar Faes yr Eisteddfod, yn rhoi cyfle i artistiaid gyflwyno gwaith newydd, datblygu cynulleidfaoedd newydd, meithrin enw da a denu adolygiadau beirniadol.

Mae enillwyr Medalau Aur 2017, Cecile Johnson Soliz a Julia Griffiths Jones, a nifer o'r artistiaid sy'n arddangos eu gwaith, gan gynnwys Manon Awst, wedi ennill Gwobrau Cymru Greadigol Cyngor Celfyddydau Cymru yn y gorffennol. Yma hefyd, rydyn ni'n dathlu gwaith Elin Huws, enillydd cyntaf yr Ysgoloriaeth Artist Ifanc (a sefydlwyd ym Môn yn '99), wrth iddi arddangos yn Y Lle Celf yn 2017.

Mae'r Lle Celf yn gyfle i ni i gyd ddathlu'r celfyddydau gweledol a chymhwysol. Mae hi'n gyfle pwysig i'n hymwelwyr hefyd ar eu siwrneiau amrywiol i gysylltu â chelf... I rai, gallai fod yn gwestiwn o fod eisieu byw gyda darn o waith rydych chi wedi syrthio mewn cariad ag ef. Os ydych chi'n dymuno prynu gwaith celf, gall cynllun casglu Collectorplan Cyngor Celfyddydau Cymru eich helpu chi i wneud hynny dan delerau cyfleus. Y llynedd, aeth gwerthiannau trwy Collectorplan dros drothwy £1 miliwn - sy'n gyfraniad sylweddol at fywoliaeth artistiaid.

Louise Wright

Rheolwr Portffolio

Cyngor Celfyddydau Cymru

Timely opportunities, an exhibition, an award or simply a chance conversation that results in new possibilities, can have a significant impact on creative practice. At the Arts Council of Wales, whilst supporting and developing the arts we are always seeking to promote encounters between artists and publics. And the Eisteddfod's particular space for art, Y Lle Celf, offers just such a place for encounters and a focal point for the Arts Council to offer its annual support.

We can see Y Lle Celf in relation to a creative journey supported by the Council's work from youth into maturity. Criw Celf is a ground-breaking visual and applied arts talent development programme providing opportunities for children and young people. It hosted its Annual Partners get-together at Oriol Ynys Môn, Llangefni in June. The impact of artist masterclasses, testing out new materials and visiting galleries was described succinctly - 'it blew my mind'. Across north Wales one can chart a number of our partners providing critical opportunities for artists with the support of the Arts Council of Wales.

NOVA, a new biennial arts prize for Welsh visual artists aged under thirty-five, is an opportunity to have your work seen by a panel of high profile selectors, including Eisteddfod Gold Medal winner Bedwyr Williams. The successful artists will be exhibited this November at the Royal Cambrian Academy, Conwy. MOSTYN with its much anticipated MOSTYN Open 20 can be viewed now in Llandudno. The artists selected represent the continuing rise of the gallery's international profile with Wales' participants alongside others from Belgium, Holland, Germany, Portugal, Italy, Switzerland, China, Australia, USA and UK.

Helfa Gelf, now in its 11th year is the biggest Open Studio event spread right across north Wales with studios taking part in Gwynedd, Conwy, Flintshire, Denbighshire and Wrexham. It takes place in September and is a great way of following up on a visit to this year's Lle Celf.

Here now in Anglesey, Y Lle Celf, the gallery for the Visual and Applied Arts on the Eisteddfod Maes, provides a opportunity for artists to



Kathryn Roberts

Astudiaeth lliw a gwead (manylyn) /
Texture and colour study (detail)

present new work, develop new audiences, build reputation and sustain critical review.

The 2017 Gold Medal winners, Cecile Johnson Soliz and Julia Griffiths Jones and a number of the exhibiting artists, including Manon Awst, are past years Arts Council of Wales Creative Wales Awardees. We also celebrate here the first recipient of the Young Artist Scholarship (established in Anglesey in '99), Elin Huws, exhibiting here at Y Lle Celf in 2017.

Y Lle Celf is a moment for us all to celebrate the visual and applied arts. It's an important moment for our visitors too on their various journeys encountering art. It might be for some a question of wanting to live with a work you have fallen in love with and the Arts Council of Wales can help do this on easy terms through our Collectorplan if you want to buy art. Last year, sales through Collectorplan topped £1 million - a significant contribution to artists' livelihoods.

Louise Wright

Portfolio Manager
Arts Council of Wales

Sylwadau'r Detholwyr

Selectors' Statements

Arddangosfa Agored Y Lle Celf

Sgwrs rhwng Ceri Jones (CJ), Jessica Hemmings (JH) a Carwyn Evans (CE)

Ceri Jones: Mae Arddangosfa Agored Y Lle Celf yn datgelu safbwyntiau amgen ar themâu oesol, defnydd archwiliadol o gyfryngau a ffafrir a lleisiau nas clywyd o'r blaen ynghyd â'r cyfarwydd. Mae'r dadleniadau hyn yn gwneud Arddangosfa Agored Y Lle Celf bob tro'n adfywiol i mi. Hwn yw'r cyfle a rannwn i ddatlu deinameg ymarfer cyfredol a gall fod yn sbringfwrdd i feysydd pellach.

Jessica Hemmings: Yn rhy aml o lawer caiff y celfyddydau gweledol eu trafylncu gan ganolfannau trefol, ond maent yn haeddu cael eu mwynhau gan gynulleidfaoedd ehangach nac a geir yn y system amgueddfeydd ac orielau traddodiadol. Mae Arddangosfa Agored Y Lle Celf yn groes i'r patrwm hwn er mwyn rhoi llwyfan gwerthfawr i'r celfyddydau drwy arddangos peth o'r ymarfer gorau sydd gan Gymru i'w gynnig.

Carwyn Evans: Arddangosfa Agored Y Lle Celf yw ein llwyfan cenedlaethol – yn dangos gwaith gan dalentau hirsefydledig a rhai sy'n dechrau amlygu drwy arddangosfa cynigion agored flynyddol. Rwy'n gyfarwydd â'r sylw, y gefnogaeth a'r craffu a ddaw yn sgil arddangos – a'r tro hwn roeddwn wedi fy nghyffroi i weld a chael llywio'r broses. Mae'r byrddau diharebol yn wir wedi'u troi.

Natur arddangosfa grŵp

CE: Roedd edrych ar y ceisiadau yn syndod, yn gyffrous, yn benbleth ac weithiau, yn cynddeiriogi. Fodd bynnag, unwaith eto, mae Arddangosfa Agored Y Lle Celf yn creu deialog - gan roi sylw i'r gwahanol ffyrdd y mae artistiaid a gwneuthurwyr yn mynd ati, cyrchu ac ymgysylltu gydag ymarfer cyfoes. Rwy'n gobeithio y bydd natur yr arddangosfa eleni - gyda'i chysylltiadau annisgwyl a gwahanol - yn ysbrydoli.

JH: Pan ddygir unrhyw fath o grŵp ynghyd teimlaf fod gan gynulleidfaoedd reddf i chwilio am gysylltiadau. Ond mae gan arddangosfeydd grŵp orchwyl anos na hynny. Rhaid i'r cyffyrddiad curadurol fod yn ysgafn. Mae ehangder o bosibl yn bwysicach na chydlynad. Ambell dro dewiswyd gweithiau am resymau



Ray Church

Brawychwyr bach / Little terrors

gwahanol iawn. Ond y gobaith yw bod hynny hefyd yn golygu cyflwyniad gonest o amrywiaeth ymarfer cyfoes.

CJ: Mae egni arddangosfa agored yn troi disgwiliadau ben i waered, a chroesawaf hynny. Mae gan ein dull curadurol ar y cyd reddf gadarn a phrofiadau unigol a barn wahanol ar ôl ystyried. Mae natur yr arddangosfa grŵp hon yn teimlo'n gadarn a byrlymus i mi. Rydw i wrth fy modd gyda dyfnderau'r ymarfer a ddatgelir a'r cyffro sy'n dod i'r amlwg wrth osod y darnau ochr yn ochr â'i gilydd.

Marged Elin Owain: Ysgoloriaeth Artist Ifanc

CJ: Mae rheolaeth fedrus ar ddeunyddiau a ffurf yn nodwedd amlwg yng ngwaith pob un o enillwyr y gwobrau. Rydym wedi dyfarnu'r Ysgoloriaeth Artist Ifanc am waith sydd eisoes wedi'i ddatrys yn hyfryd. Mae defnydd Marged Elin Owain o ddeunyddiau yn ystyrlon, a cheir cydbwysedd da yn ei chyfuniad o ffurfiau ac mae ei gwaith yn feddylgar.



Marged Elin Owain

Llwyau menyn / Butter spoons

Dyma artist ifanc cyffrous yn archwilio'r tensiynau rhwng yr hynafol a'r modern gyda hyder ac ystywythder. Mae gwerthfawrogiad Marged o rinweddau cynhenid ei deunyddiau yn amlwg ac mae mewnwelediad yn amlwg yn ei harchwiliad cysyniadol. Bydd hi'n wych ailymweld â'i gwaith ymhen blwyddyn.

JH: Mae hyder sylweddol i waith Marged sydd y tu hwnt i'w hoedran. Mae'r cyplysiadau pren, gwydr a seramig yn teimlo'n organig ac yn gwbl gyfoes. Mae ei hestheteg yn rhoi cydbwysedd ffres rhwng y defnydd o ddeunyddiau a thechnegau traddodiadol sy'n deillio ar ffurfiau nad ydynt mwyach yn gwbl gyfarwydd. Mae'r cynnig am ysgoloriaeth sydd gan Marged ar gyfer astudiaeth bellach ar gyfer lefel gradd Meistr yn teimlo'n briodol i ymarfer sydd eisoes yn dechrau gwireddu'r fath botensial cyffrous.

CE: Mae Marged yn distyllu hanfod ei phrofiad diwylliannol ei hun - gan ei drawsnewid yn gyfeiriadaeth weledol sy'n adeiladu iaith bersonol newydd a bywiog. Wedi'i greu o wydr chwyth wedi'i wasgu mewn mowldiau, crochenwaith cast a phren cerfiedig, mae'r offer rhannol adnabyddadwy hyn, sef clapwyr menyn, llwyau hirgul a chynwysyddion coeth yn newid o gyfleu byd y cartref a'r aelwyd yn syniadau dyfodolaidd ac ychydig yn 'burlan' am le - gan roi cyfle i'r gwaith ddatgan o'r newydd yn rhydd o afael estheteg warchodol.

Yn wahanol i'r tywod sy'n llifo mewn awrwydr, codir glaswellt o'u hamgylchedd naturiol a'u cadw mewn cyflwr crog mewn dolen llwy chwythedig - ei gontinwrm wedi'i rewi am byth. Mae soniaredd y gwaith hwn i'w glywed yn uchel a chliir. Mae Marged yn llais newydd hollol ysbrydoledig - enillydd cwbl haeddiannol yr ysgoloriaeth.

Cecile Johnson Soliz: Y Fedal Aur am Gelfyddyd Gain

CE: Mae gwaith Cecile Johnson Soliz yn rhoi gwledd i'r llygad ar unwaith: dramatig a chain. Gosodir ffurfiau papur yn erbyn waliau a ddelir 'fry' gydag offer wedi'u 'saernio' yn benodol fel yr unig gynhaliath.

Glân, dilychwin, newydd - nid oes teimlad o hanes yn y gwaith ac nid ydym yn ymwybodol ym mha ofod amser yr ydym. I mi, mae'r fraint ganfyddedig o fod y 'cyntaf i'w weld' yn cael ei dyfnhau. Mae edrych yn hir am gyfnod yn annog ei ddatgeliad/dadwisgiad, gan wneud ei adeiladwaith yn glir ac yn ein hatgoffa bod y gwrthrych celf yn bodoli o ganlyniad i weithredoedd a berfformiwyd ar ddeunyddiau - gwirionedd syml unrhyw waith celf.

Eto, mae iaith a methodoleg cerfluniol cyfoethog Cecile yn ymestyn y tu hwnt i wirionedd syml. Mae'n dwyn i gof rythmau, dawnsfeydd, bydoedd a welwyd a llawer mwy eto i ddod. Mae'r llinellau du ar y wyneb yn pendilio ein

Sylwadau'r Detholwyr

Selectors' Statements

canfyddiad o gerflun i addurn ac fel arall, gan chwarae ar syniadau o groen a chorff; nod a màs; gwarchod a datguddio. Mae un ffurf yn debyg i ryw fath o gwmwl rhychiog, anadl wedi'i ddal, saib awgrymog - ei ochr yn agor gan ddatgelu gwagle sy'n disgwyl am fy mhresenoldeb. Pe bawn ond yn gallu mynd i mewn iddo.

JH: Mae ymchwiliad o ddeunydd wedi'i leihau yn chwa o awyr iach, ond eto'n ddewr. Mae'r chwylfrydedd diatal y mae Cecile wedi'i ddwyn i ddeunyddiau mor sylfaenol - papur a phaent du - yn ein gwneud yn wylaidd. Mae'n gwneud i gymaint o'r anhrefn gweledol o'n cwmpas ymddangos fel tactegau tynnu sylw. Astudiwch rywbeth. Unrhyw beth. Mae gwybod o ddirif sut y gellir profi a chwestiynu a phrofi eto rywbeth mor gyffredin yn atgoffa rhywun yn hyfryd nad oes dim yn ddiflas. Byth.

CJ: Canfu'r panel waith Cecile yn un trawiadol a chyffrous ar unwaith. Rwy'n meddwl fod pawb ohonom yn geigrwth pan y'i gwelsom am y tro cyntaf. Mae'r cyfuniad o faint, proffil a pherthnasoldeb yn gydlynus a hudol. Cafodd y ffaith i gorff o waith gael ei gyflwyno effaith sylweddol; corff o waith sy'n archwilio rhinweddau un cyfrwng. Mae dealltwriaeth o'i chyfrwng a'i chyfeiriadau ffurf llawn mewnwelediad yn sicr yn creu cyfuniad cadarn ei gyffyrddiad.

Mae estheteg yn y gwaith hwn sydd, i mi, yn cyseinio â cherfluniau seramig Cecile ddegawd yn ôl. Ei hastudiaeth o ffurf a lleoli dyna ydyw, ei osgo tawel mewn gofod.

Julia Griffiths Jones: Y Fedal Aur am Grefft a Dylunio

JH: Mae Julia Griffiths Jones wedi dod o hyd i ffordd o greu lluniadau yn yr aer. Er bod ei hymarfer wedi canolbwyntio ers tro ar bosibiliadau gwifrau, nid yw ei dewis o ddefnydd bob amser yn amlwg. Mae hwn fodd bynnag yn ymchwiliad a arweinir gan ddefnydd sydd rywsut yn parhau i wneud y defnydd yn syndod. Mae ffordd Julia o weld yn rhannol gyfarwydd - rydym yn adnabod siapiau gwrthrychau cartref a manylion addurniadol - ond cânt eu gwednewid yn farciau strwythurol



Annie Morgan Suganami

Paradwys Goll - Y Gwrthwynebwyr 3

a thafiant gysgodion. Y teimlad a gawn gan y gwaith terfynol yw bod rhywfaint o hud a lledrith yn digwydd.

CE: Mae gwaith Julia mor gain fel nad yw bron yno o gwbl. Caiff amlinelliadau o ddelweddau gofodau gydag ôl byw ynddynt eu llunio a'u hasio ynghyd o wifrau o wahanol drwch. Wedi'u huno gan orchuddiad o baent chwistrell, mae'r cydrannau tebyg i werthid hyn yn sefyll, crogi a phwyso. Mae'r weledigaeth derfynol yn ofod mewnol wedi'i naddu sy'n hollti drwy'r aer yn ddeinamig.

Mae'r amlinelliadau hyn, a lywiwyd gan luniadau, yn ymwneud yn uniongyrchol â gwrthrychau, siapiau a ffurfiau y gallwn eu hadnabod. Rydym drwy ddychymyg yn teimlo teneurwydd y gwaith rhwng bys a bawd: rydych am eu cyffwrdd, eu harchwilio a'u meddiannu.

CJ: Mae ffurfiau trawiadol ac atgofus Julia yn taro deuddeg ar sawl lefel. Mae'r ffaith mae tableau domestig yw hwn yn gwneud y syniad o absenoldeb yn fwy ingol. Pwy fydd yn tendio'r

teggell neu'n gwisgo'r sanau? Mae'r manylion yn awgrymog a'r cysgodion yn ddihangol. Mae naratif yn yr astudiaeth ddiwylliannol hon lle gallwn ddwyn ein hoffterau ein hunain ati.

Sylweddol a throthwyol, mae gwaith gwifren a weithiwyd yn gain gan Julia yn dod â gosgeiddrwydd darfodedig i'r llun llonydd hwn. Mae rhyw symlrwydd ymddangosiadol i'w lluniadau yn yr aer. Cuddia hyn y dyfnder arsylwi a'r deheurwydd gyda deunydd sydd yn ei gwaith.

O Ystyried

CE: Mae gweithio ein ffordd drwy'r cynigion wedi bod yn her. Fodd bynnag, yn ysbryd arddangosfa agored ac egwyddorion yr Eisteddfod, mae ffurf Arddangosfa Agored Y Lle Celf wedi cael ei siapio, a hynny'n iawn, gan y ceisiadau a gyflwynwyd a'n barn ddiffiniedig ni o'r hyn sy'n haeddu cael ei arddangos yn 'genedlaethol'. Mae'r arddangosfa sy'n ganlyniad y dethol yn dangos rhai o'r syniadau sy'n dod i'r amlwg o, ac mewn perthynas â Chymru heddiw.

Rydym yn gweithredu fel dynodyddion diwylliannol drwy ein treftadaeth a'n hanes personol. Mae pawb ohonom am greu iaith newydd o arwyddion a symbolau sy'n perthyn i'n teimlad ein hunain o le ac ymarfer, y gall eraill ei rannu ac mae'r Arddangosfa Agored eleni yn enghraifft o hyn.

JH: Mae amrywiaeth o strategaethau wedi'u canolbwyntio ar ddefnydd yn amlwg eleni. Rhennir y sylw i ddefnyddiau nid yn unig ymhlith enillwyr y gwobrau, ond hefyd mewn gweithiau megis amwsg wlân wen Christine Mills a wnaed er anrhydedd i Eisteddfod y Gadair Ddu (i Hedd Wyn, 1887-1917). Enw barddol Ellis Humphrey Evans oedd Hedd Wyn a bu farw'n annhymig yn y Rhyfel Byd Cyntaf, gan adael y gadair a enillodd yn Eisteddfod 1917 am ei awdl 'Yr Arwr' heb ei hawlio ac wedi'i gorchuddio mewn du.

CJ: Yn yr arddangosfa hon, gwelwn gerflunio medrus ochr yn ochr â chelf gymhwysol gyffyrddol yn sefyll gyfysgwydd â darnau fideo myfyriol ac astudiaethau 2D hyderus. Yn rhedeg drwy'r holl weithiau ceir gwythien o



Lara Davies

Ff'n darllen 'Peter Doig' yn fy stiwdio /
Me reading 'Peter Doig' in my studio

ddefnyddioldeb, dealltwriaeth a defnydd o ddeunyddiau sy'n berthnasol a bywiog. Mae mewnwelediad i greadigaeth y gwaith celf cymhwysol ac mae'r gwaith celf gweledol wedi'i grefftio'n hyderus.

Caiff graddfa ddeinamig ei dathlu yn y pram gan Angharad Pearce Jones sydd yn y cyntedd a hefyd yng ngardd siarcol Stephen West. Mae sensitifrwydd a dulliau archwiliadol yn datgelu harddwch diymhongar yng ngwaith serameg Paul Wearing a chnu Paul Emmanuel. Mae'r agweddau a fynegir yn fyfyriol yng ngwaith fideo Pete Telfer ac yn amwsg ifelt Christine Mills yn rhoi'r cyfle i ystyried.

Dathliad gweledol un wlad yw Y Lle Celf, ond mae i'r themâu a'r artistiaid a glodforwn gymeriad rhyngwladol.

Yn olaf, hoffem ddiolch o galon i Robyn Tomos, Sean Harris a'r pwyllgorau am eu hegni a'u hymdrech sylweddol sydd wedi gwneud ein rôl ni fel panel dethol 2017 yn bleser i'w chyflawni.

Sylwadau'r Detholwyr

Selectors' Statements

Y Lle Celf Open Exhibition

A conversation between Ceri Jones (CJ), Jessica Hemmings (JH) and Carwyn Evans (CE)

Ceri Jones: Y Lle Celf's Open Exhibition reveals alternative perspectives on age-old themes, exploratory applications of favoured mediums and previously unheard voices among the familiar. These revelations make Y Lle Celf's Open Exhibition unfailing refreshing for me. It is our shared opportunity to celebrate current dynamics of practice and can be a springboard to fields beyond.

Jessica Hemmings: The visual arts are so often gobbled up by urban centres, but they deserve to be enjoyed by broader audiences than the traditional museum and gallery system supports. Y Lle Celf's Open Exhibition works against this pattern to provide valuable exposure for the arts by showcasing some of the best practice Wales has to offer.

Carwyn Evans: Y Lle Celf's Open Exhibition is our national platform – profiling work from established and emerging talent through an annual open submission exhibition. The spotlight, support and scrutiny that comes from exhibiting is familiar to me – and I was excited on this occasion to see and shape the process. The proverbial tables have indeed turned.

The nature of a group exhibition

CE: Viewing the entries was surprising, exciting, baffling and at times sheer infuriating. However, once more, Y Lle Celf's Open Exhibition is creating a dialogue – highlighting the various ways that artists and makers approach, access and engage with contemporary practice. I hope and encourage that the nature of this year's exhibition – with its surprising and tangential connections – is inspiring.

JH: When a group of anything is brought together audiences, I think, are hardwired to look for connections. But group exhibitions have a tougher remit than that. The curatorial hand must be a light one. Breadth is perhaps more vital than cohesion. Here work was selected for sometimes very different reasons. But hopefully



Marged Elin Owain

Cylchau ailadroddus llechi / Slate repetitive rings

that also means an honest representation of the diversity of contemporary practice.

CJ: The vitality of an open exhibition turns expectations on their head, which I welcome. Our collaborative curatorial approach has trusted instinct and individual experiences and considered sideways propositions. The nature of this group show feels both grounded and vibrant to me. I'm delighted at the depths of practice revealed and at the frisson that appears when setting pieces side by side.

Marged Elin Owain: Young Artist Scholarship

CJ: An accomplished command of materials and form is strikingly illustrated in the work of each of the prize winners. We've awarded the Young Artist Scholarship for work that is already beautifully resolved. Marged Elin Owain's use of materials is considered, her combination of forms is well balanced and her composition is measured.

Here is an exciting young artist exploring tensions between ancient and modern with confidence and fluency. Marged's appreciation of the inherent qualities of her materials is evident and her conceptual exploration is insightful. It will be wonderful to revisit her work in a year's time.

JH: There is a material confidence to Marged's work that belies her years. Pairings of wood, glass and ceramic feel both organic and utterly



Ruth Shelley

Metamorphosis I / Metamorphosis I

contemporary. Her aesthetic strikes a refreshing balance between the use of traditional materials and techniques that result in forms which are no longer entirely familiar. Marged's scholarship proposal for further study at the Master's level feels timely for a practice which is already beginning to realise such exciting potential.

CE: Marged distils the essence of her own cultural experience – transforming it into visual references which build a new and vivid personal language. Rendered from mould-pressed blown glass, cast earthenware and carved woods, these quasi-identifiable tools of butter pats, elongated spoons and elegant containers mutate from speaking of home and hearth to futuristic and slightly 'cleansed' notions of place – giving the work a chance to speak anew away from the weight of custodial aesthetics.

Unlike the sands that run back and forth in the pierce of an hourglass, grasses are removed from their natural surroundings and kept in a suspended state in the blown handle of a spoon – its continuum frozen forever. The resonances in this work speak loud and clear. Marged's is a truly inspiring new voice – a whole heartedly and deserved scholarship winner.

Cecile Johnson Soliz:

The Gold Medal for Fine Art

CE: Cecile Johnson Soliz's work offers an immediate visual feast: dramatic and elegant. Paper forms are propped against walls held



Cecile Johnson Soliz

Lluniad (crwn) / Drawing (round)

'aloft' with specifically 'fashioned' tools as the only support.

Clean, pristine, new – the work is devoid of a sense of history and we're unaware of what time-space we're in. For me, the perceived privilege of being 'first-witness' is heightened. Prolonged viewing encourages its reveal/undress, making apparent its construction and reminds us that the art object exists as the result of actions performed on materials – a simple truth of any work of art.

Yet, Cecile's rich sculptural language and methodology extends beyond simple truths. It evokes rhythms, dances, worlds witnessed and many more yet to come. The black surface lines oscillate our perception from sculpture to decoration and vice versa, playing on notions of skin and body; mark and mass; protection and exposure. One form resembles a ridged cloud of sorts, a captured breath, a pregnant pause – its side opening revealing a cavity that awaits my presence. If only I could push through.

JH: Such a paired back material investigation is refreshing to see, but also brave. The driving curiosity Cecile has brought to such basic materials – paper and black paint – is humbling. It makes so much of the visual chaos around us seem like diversion tactics. Just study something. Anything. Really knowing how something so mundane can be tested and questioned and tested again is such a beautiful reminder that nothing is boring. Ever.

Sylwadau'r Detholwyr

Selectors' Statements



Ifor Davies

Robert Recorde (1512 – 1558) (manylyn / detail)

CJ: The panel found Cecile's work immediately arresting and exciting. I think there were involuntary interjections of delight from each of us on first encountering it. The combination of scale, profile and materiality is coherent and beguiling. The fact that a body of work is presented made a significant impact; a body of work exploring the qualities of one medium. Knowledge of her medium and insightful references of form make for an assured combination.

There is an aesthetic in this work that, for me, resonates with Cecile's ceramic sculptures of a decade ago. It is that study of form and placement, its quiet poise in a space.

Julia Griffiths Jones: The Gold Medal for Craft & Design

JH: Julia Griffiths Jones has found a way to create drawings in the air. While her practice



Elin Lisabeth Williams

Llyfrau syniadau a braslunio (manylyn) /
Ideas & sketch books (detail)

has long focused on the possibilities of wire, her material choice is not always obvious. Instead this is a material-led investigation that somehow continues to make the material a surprise. Julia's way of seeing is partially familiar – we recognise the shapes of domestic objects and decorative details – but they are transformed into structural marks and cast shadows. The result feels as though a little magic is at work.

CE: Julia's work is so fine as to be almost not there. Outlined illustrations of lived spaces are fashioned and fused from wires of different gauges. Unified by a covering of spray paint, these spindle-like components stand, suspend, hang and rest. The finished vision is a dressed interior that cuts dynamically through the air.

Informed by drawing, these outlines relate directly to objects, shapes and forms that we can identify. We imaginatively feel the works thinness between finger and thumb: a want to touch, explore, inhabit.

CJ: Julia's striking and evocative forms resonate on many levels. That this is a domestic tableau makes the notion of absence all the more poignant. Who will tend to the kettle or slip on the socks? The details are suggestive and the shadows allusive. There is a narrative in this cultural study to which we can bring our own predilections to bear.

Substantive and liminal, Julia's finely manipulated wirework brings ephemeral grace to this freeze-frame. Her drawings in the air have

a seeming simplicity. This belies the depth of observation and material dexterity that underpins her work.

On reflection

CE: Navigating our way through the applications has been a challenge. However, in the spirit of the open exhibition and the very principles of the Eisteddfod, the form of Y Lle Celf's Open Exhibition has rightly been shaped by the applications that have come forward and our own juried definition of what rightly deserves to be on 'national' show. The resulting exhibition is an indication of some of the preoccupations emerging from and in relationship to Wales today.

We act as a cultural signifier through our heritage and personal history. We all want to build a new language of signs and symbols related to our own sense of place and practice, in which others can share in and this year's Open Exhibition exemplifies this.

JH: A range of materially focused strategies are apparent this year. Attention to materiality is shared not only amongst the award winners, but also in works such as Christine Mills white wool shroud made in honour of the Eisteddfod of the Black Chair (for Hedd Wyn, 1887-1917). The poet Ellis Humphrey Evans wrote under the pen name Hedd Wyn and tragically died in the First World War, leaving the chair he won in the 1917 Eisteddfod for his poem 'Yr Arwr' unclaimed and veiled in black.

CJ: In this show, we see accomplished sculpture alongside tactile applied art rubbing shoulders with contemplative video pieces and confident 2D studies. Through all the work runs a vein of materiality, an understanding and use of materials that is both pertinent and vibrant. The applied art work is insightfully conceived and the visual art work is assuredly crafted.

There is a dynamic scale celebrated in Angharad Pearce Jones' pram in the hall and in Stephen West's charcoal garden. Sensitivity and exploratory approaches reveal unassuming beauty in Paul Wearing's ceramics and Paul Emmanuel's fleeces. Quietly considered



Stephen West

Ceffyl Jacques (manyllyn / detail)

perspectives in Pete Telfer's video work and in Christine Mills' felted shroud afford pause to reflect.

Y Lle Celf is a visual celebration of one nation, the themes and artists we applaud are of international character.

Finally, we wish to extend our heartfelt thanks Robyn Tomos, Sean Harris and the committees for their considerable energy and effort which has made our role as the 2017 selection panel a pleasure to undertake.

Y Fedal Aur am Gelfyddyd Gain

The Gold Medal for Fine Art



Cecile Johnson Soliz

Pêl / Ball • Lluniad (crwn) / Drawing (round)

Llinellau Cylchog Du a Lluniad (cwmwl) / Circular Black Drawing & Drawing (cloud) • Storio / Store

Gwobr

Y Fedal Aur am Gelfyddyd Gain (er cof am Gwilym Evans (Pensaer), Llangefni) a £5,000 (Ymddiriedolaeth James Pantyfedwen) i'w rannu yn ôl doethineb y detholwyr.

Detholwyr

Carwyn Evans, Jessica Hemmings, Ceri Jones

Dyfarnwyd y wobr ganlynol:

Cecile Johnson Soliz Y Fedal Aur am Gelfyddyd Gain a £5,000

ENILLYDD Y WOBR CELFYDDYD GAIN**Cecile Johnson Soliz**

Caerdydd

Pêl

Storio

Lluniad (crwn)

Lluniad (mewn cwlwm)

Lluniad (Cwmwl)

Lluniad (Anfeidredd)

Llinellau Cylchog Du

Prize

The Gold Medal for Fine Art (in memory of Gwilym Evans (Architect), Llangefni) and £5,000 (James Pantyfedwen Foundation) to be awarded at the discretion of the selectors.

Selectors

Carwyn Evans, Jessica Hemmings, Ceri Jones

The following prize was awarded:

Cecile Johnson Soliz The Gold Medal for Fine Art and £5,000

WINNER OF THE FINE ART AWARD**Cecile Johnson Soliz**

Cardiff

Ball

Store

Drawing (round)

Drawing (bunched up)

Drawing (Cloud)

Drawing (Infinity)

Circular Black Lines

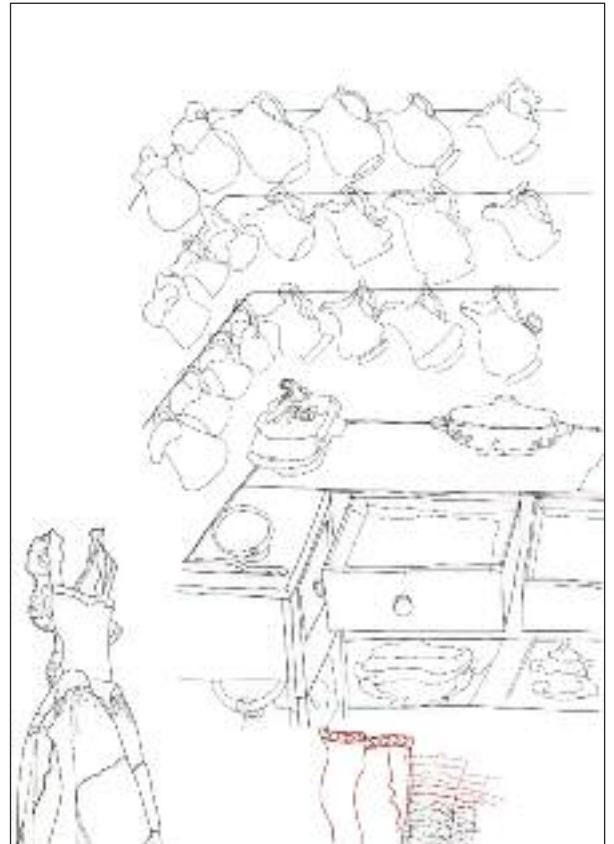
Y Fedal Aur am Grefft a Dylunio

The Gold Medal for Craft and Design



Julia Griffiths Jones

Ystafell o fewn Ystafell / Room within a Room



Gwobr

Y Fedal Aur am Grefft a Dylunio a £5,000 i'w rannu yn ôl doethineb y detholwyr.

Detholwyr

Carwyn Evans, Jessica Hemmings, Ceri Jones

Dyfarwyd y wobwr ganlynol:

Julia Griffiths Jones Y Fedal Aur am Grefft a Dylunio a £5,000

ENILLYDD Y WOBR CREFFT A DYLUNIO

Julia Griffiths Jones
Llan-y-bri, Caerfyrddin
Ystafell o fewn Ystafell

Prize

The Gold Medal for Craft and Design and £5,000 to be awarded at the discretion of the selectors.

Selectors

Carwyn Evans, Jessica Hemmings, Ceri Jones

The following prize was awarded:

Julia Griffiths Jones The Gold Medal for Craft and Design and £5,000

WINNER OF THE CRAFT AND DESIGN AWARD

Julia Griffiths Jones
Llan-y-bri, Carmarthen
Room within a Room

Ysgoloriaeth Artist Ifanc

Young Artist Scholarship



Marged Elin Owain

Casgliad creiriau / Artefact collection

Ysgoloriaeth Artist Ifanc

Sefydlwyd yr ysgoloriaeth hon er mwyn hybu celf a chrefft yng Nghymru. Dyfernir yr ysgoloriaeth i'r ymgeisydd mwyaf addawol er mwyn ei alluogi i ddilyn cwrs mewn ysgol neu goleg celf a dylunio cydnabyddedig neu fynychu dosbarthiadau meistr. Mae'r ysgoloriaeth yn agored i'r sawl dan 25 oed.

Yn ogystal, cynigir gofod i enillydd yr ysgoloriaeth yn Y Lle Celf yn Eisteddfod Genedlaethol Cymru Caerdydd 2018.

Ysgoloriaeth

£1,500 (Eglwys Loveday Street, Birmingham)

Detholwyr

Carwyn Evans, Jessica Hemmings, Ceri Jones

Dyfarwyd yr Ysgoloriaeth Artist Ifanc i

Marged Elin Owain

Caernarfon

Young Artist Scholarship

This scholarship has been established to promote art and crafts in Wales. It is awarded to the most promising candidate to enable him or her to pursue a course in a recognised school or college of art and design or to attend master classes. The scholarship is open to those under 25 years.

The winner of the scholarship will also be offered space in next year's Lle Celf at the National Eisteddfod of Wales, Cardiff 2018.

Scholarship

£1,500 (Loveday Street Church, Birmingham)

Selectors

Carwyn Evans, Jessica Hemmings, Ceri Jones

The Young Artist Scholarship is awarded to

Marged Elin Owain

Caernarfon

Gwobrau Eraill

Other Awards

Gwobr Josef Herman - Dewis y Bobl

Gwobr £500 (Sefydliad Celf Josef Herman) i'w dyfarnu i'r darn neu'r casgliad mwyaf poblogaidd o waith yn yr Arddangosfa Agored.

Gwahoddwn ni chi i edrych yn fanwl ar y gwaith i gyd cyn penderfynu beth yw eich ffefryn. Rhowch enw'r artist ar y papur pleidleisio. Bydd y bleidlais yn cau am 6.00pm, nos Wener, 11 Awst er mwyn cael amser i gyfrif y pleidleisiau a chysylltu â'r enillydd.

Cyhoeddir enw'r enillydd yn Y Lle Celf am 3.00pm, ddydd Sadwrn, 12 Awst.

Enillydd Eisteddfod Genedlaethol Cymru Sir Fynwy a'r Cyffiniau 2016

Robert Davies Tre Taliesin

Gwobr Ifor Davies

Gwobr: £600. Dyfernir am y gwaith yn yr Arddangosfa Agored sy'n cyfleu ysbryd y frwydr dros iaith, diwylliant a gwleidyddiaeth Cymru. Cyhoeddir enw'r enillydd am 2.00pm, ddydd Llun, 7 Awst.

Enillydd Eisteddfod Genedlaethol Cymru Sir Fynwy a'r Cyffiniau 2016

Gwenllian Llwyd Talgarreg, Llandysul

Gwobr Tony Goble

Gwobr: £500 (er cof am Tony Goble). Rhoddir am waith, gan artist sy'n cyfleu ysbryd barddonol y genedl Geltaidd hon, sy'n arddangos yn yr Arddangosfa Agored am y tro cyntaf. Dyfernir, ar ran y teulu, gan Peter Lord.

Enillydd Eisteddfod Genedlaethol Cymru Sir Fynwy a'r Cyffiniau 2016

Liam O'Connor Caerdydd

Gwobr Bwrcasu Cymdeithas Gelfyddyd Gyfoes Cymru

Dyfernir gwobr bwrcasu gan Gymdeithas Gelfyddyd Gyfoes Cymru i waith yn yr Arddangosfa Agored. Ychwanegir y gwaith at gasgliad CGGC i'w drosglwyddo maes o law i oriel gyhoeddus yng Nghymru.

Enillydd Eisteddfod Genedlaethol Cymru Sir Fynwy a'r Cyffiniau 2016

Richard Lloyd Lewis Bournemouth

Josef Herman Award - The People's Choice

Prize: £500 (Josef Herman Art Foundation) awarded to the most popular piece or collection of work in the Open Exhibition.

We invite you to take a careful look at all the work before coming to a decision concerning your favourite piece. Write the name of the artist on the voting slip. Voting will close at 6.00pm, Friday, 11 August in order to allow for counting the votes and contacting the winner.

The winner's name will be announced at 3.00pm, Saturday, 12 August.

Winner at the National Eisteddfod of Wales Monmouthshire and District 2016

Robert Davies Tre Taliesin

Ivor Davies Award

Prize: £600. Awarded for the work in the Open Exhibition that conveys the spirit of activism in the struggle for language, culture and politics in Wales. The name of the winner will be announced at 2.00pm, Monday, 7 August.

Winner at the National Eisteddfod of Wales Monmouthshire and District 2016

Gwenllian Llwyd Talgarreg, Llandysul

Tony Goble Award

Prize: £500 (in memory of Tony Goble). Given for work, that conveys the poetic spirit of this Celtic nation, by an artist exhibiting in the Open Exhibition for the first time. Awarded, on behalf of the family, by Peter Lord.

Winner at the National Eisteddfod of Wales Monmouthshire and District 2016

Liam O'Connor Cardiff

Contemporary Art Society for Wales Purchase Prize

The Contemporary Art Society for Wales will award a purchase prize to a work in the Open Exhibition. The purchased work will enter the CASW collection for subsequent distribution to a public gallery in Wales.

Winner at the National Eisteddfod of Wales Monmouthshire and District 2016

Richard Lloyd Lewis Bournemouth

Arddangoswyr

Exhibitors



Duncan Ayscough

Pestl a mortar / Pestle and mortar

Duncan Ayscough

Caerdydd

Pestl a mortar / Pestle and mortar	£300
Pestl a mortar / Pestle and mortar	£300
Pestl a mortar / Pestle and mortar	£300

Jack Burton

Y Barri

Cwmpo, Colli	Pris i'w drafod / Price on application
--------------	---

Cyfwrrdd â'r swyddfa	Pris i'w drafod / Price on application
----------------------	---

Ray Church

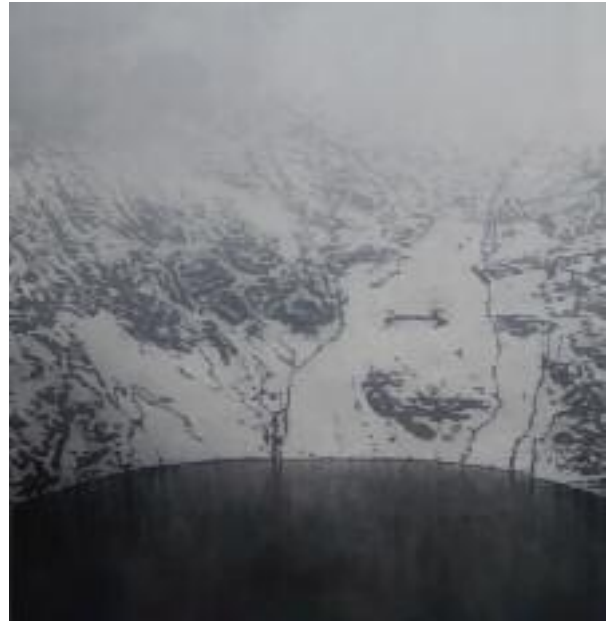
Abertawe

Sut i ddenu ffrindiau a saethu pobl / How to win friends and shoot people	£650
Brawychwyr bach / Little terrors	£800
Bwystfilod y gwyllt gorllewinol / Beasts of the western wild	£800
Dawns Olaf yr Awenau / Last Dance of the Muses	£3,000

Daniel Crawshaw

Llundain

Cwm Cneifion	DAW / NFS
Glaslyn I	£4,500
Glaslyn II	£4,500



Daniel Crawshaw

Glaslyn I

**Ray Church**

Dawns Olaf yr Awenau / Last Dance of the Muses

Ifor Davies

Penarth

Robert Recorde (1512 – 1558) £5,500

Peter Davies

Tynemouth

Goroesiad / Survival £5,000

**Ifor Davies**

Robert Recorde (1512 – 1558) (manylyn / detail)

**Jack Burton**

Cwypmo, Colli

Lara Davies

Caerdydd

Fi'n darllen 'Peter Doig' yn fy stiwdio / £800
Me reading 'Peter Doig' in my studioFi'n darllen 'Nine Swimming Pools and £800
a Broken Glass' gan Ed Rusha yn Frieze /
Me reading 'Nine Swimming Pools and
a Broken Glass' by Ed Rusha at FriezeCerdyn post 'A Bigger Splash' gan David £800
Hockney ar wal fy stiwdio /
Postcard of David Hockney's 'A Bigger
Splash' on my studio wall'Dideitl' o'r Philip Guston Retrospective / £800
'Untitled' from Philip Guston Retrospective**Rhodri Glyn Davies**

Caerdydd

Croesi amser 1 DAW / NFS

Croesi amser 2 DAW / NFS

Arddangoswyr

Exhibitors



Rhodri Glyn Davies
Croesi amser 1

Marian Delyth

Aberystwyth

Y Tabernacl – wal orllewinol (08:45) £480

Y Tabernacl – y Beibl ar fwrdd
yr allor (11:10) £480

Y Tabernacl – Cerfiadau'r
gorffennol (17:39) £480

Paul Emmanuel

Penycæ, Abercraf

Coch fertigol am yn ôl /
Red backward vertical £1,500

Paentiad melyn llorweddol /
Yellow horizontal painting £1,500

Grid pinc / Pink grid £3,500

Paentiad oren am yn ôl /
Backward orange painting £4,000



Marian Delyth

Y Tabernacl – Cerfiadau'r gorffennol (17:39)



Peter Davies
Goroesiad / Survival

Peter Finnemore

Pontiets

Gwers 56 – 59 / Lesson 56 – 59
Pris i'w drafod /
Price on
application

Morgan Griffith

Bethesda

Dewiniaeth / Divination £900

Rauni Higson

Caernarfon

Ymdroelli / Meander £680

Ymdroelli / Meander £790

Ymdroelli / Meander £950

Cyffyrddiad brws / Brushstroke DAW / NFS

Elin Huws

Pwllheli

Glas DAW / NFS

Tu hwnt DAW / NFS

Llinell £695



Lara Davies

Cerdyn post 'A Bigger Splash' gan David Hockney /
Postcard of David Hockney's 'A Bigger Splash'

Cecile Johnson Soliz

Caerdydd

Pêl / Ball

Storio / Store

Lluniad (crwn) / Drawing (round)

Lluniad (mewn cwlwm) / Drawing (bunched up)

Lluniad (Cwmwl) / Drawing (Cloud)

Lluniad (Anfeidredd) / Drawing (Infinity)

Llinellau Cylchog Du / Circular Black Lines

Julia Griffiths Jones

Llan-y-bri, Caerfyrddin

Ystafell o fewn Ystafell / Room within a Room

Gethin Wyn Jones

Bangor

Dim teimlad, teimlo popeth



Paul Emmanuel

Paentiad melyn llorwedol / Yellow horizontal painting

Roger Lougher

Penarth

Brodyr y Glannau 1 / Brethren of the Coast 1 £440

Brodyr y Glannau 2 / Brethren of the Coast 2 £440

Brodyr y Glannau 3 / Brethren of the Coast 3 £440

Brodyr y Glannau 4 / Brethren of the Coast 4 £440



Peter Finnemore

Gwers 56 - 59 / Lesson 56 - 59

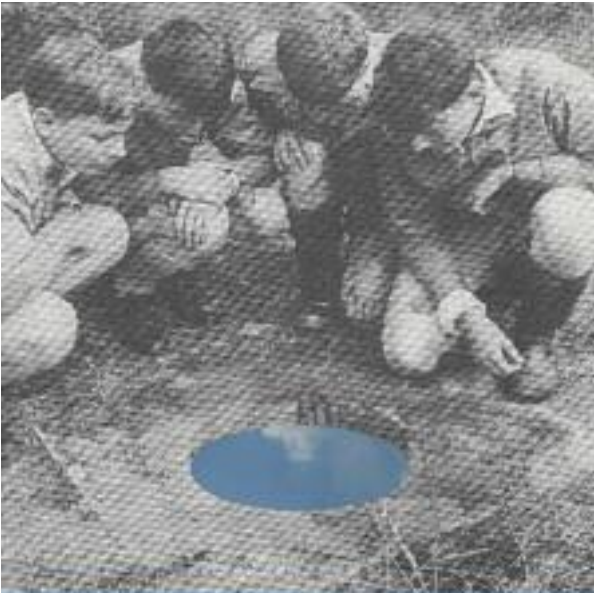
Arddangoswyr

Exhibitors



Rauni Higson

Yndroelli / Meander



Christine Mills

Y Foel

Y Gorchudd Llwhch

Eleri Mills

Llangadfan

Yr Ardd – argraffiadau o'r India Pris i'w drafod /
Price on
application



Morgan Griffith

Dewiniaeth / Divination



Elin Huws

Llinell



Cecile Johnson Soliz
Pêl / Ball

Angharad Pearce Jones

Rhydaman

Y Pram yn y Cyntedd / £22,000
The Pram in the Hall

Jonathan Phillips

Whitney-on-Wye

Dideitl / Untitled £1,800

Dideitl / Untitled £1,800

Dideitl / Untitled £2,100

Dideitl / Untitled £2,400



Julia Griffiths Jones
Ystafell o fewn Ystafell / Room within a Room



Gethin Wyn Jones
Dim teimlad, teimlo popeth

Kathryn Roberts

Aberhonddu

Llestr agored croesliniog / £450
Crosshatch open vessel

Llestr agored croesliniog / £450
Crosshatch open vessel

Astudiaeth lliw a gwead / £495
Texture and colour study

Astudiaeth lliw a gwead / £495
Texture and colour study

Astudiaeth lliw a gwead / £495
Texture and colour study



Christine Mills
Y Gorchudd Lluch
(brasilun paratoadol / preparatory sketch)

Arddangoswyr

Exhibitors



Roger Lougher

Brodyr y Glannau 2 / Brethren of the Coast 2



Angharad Pearce Jones

Y Pram yn y Cyntedd / The Pram in the Hall



Eleri Mills

Yr Ardd – argraffiadau o'r India (manylyn / detail)



Jonathan Phillips

Dideitl / Untitled

Ruth Shelley

Caerdydd

Newid patrwm / Paradigm shift £950

Metamorffosis I / Metamorphosis I £2,500

Metamorffosis II / Metamorphosis II £950

André Stitt

Caerdydd

Cofeb I / Monument I £22,500

Cofeb II / Monument II £22,500



Ruth Shelley

Newid patrwm / Paradigm shift



Kathryn Roberts

Llestri agored croesliniog / Crosshatch open vessels

Annie Morgan Suganami

Machynlleth

Paradwys Goll – Y Gwrthwynebwy 1 £2,000

Paradwys Goll – Y Gwrthwynebwy 2 £2,000

Paradwys Goll – Y Gwrthwynebwy 3 £2,000

Pete Telfer

Machynlleth

4 Lleuad £5,000

James a Tilla Waters

Llansadwrn

Gweddill / Remnant £295

Rhwyll ysgol / Ladder grille £295

Rhwyll bluog / Feathered grille £495

Rhwyll binc / Pink grille £495

Trawsgroesi / Crossover £495

Llenni / Curtains £495

Paul Wearing

Caerdydd

Elips isel llydan / Low wide ellipse £700

Elips isel llydan / Low wide ellipse £700

Elips isel llydan / Low wide ellipse £700

Stephen West

Llangadfan

Ceffyl Jacques £2,250



Annie Morgan Suganami

Paradwys Goll – Y Gwrthwynebwy 3



André Stitt

Cofeb I / Monument I



Pete Telfer

4 Lleuad (delwedd lonydd / still image)

Arddangoswyr

Exhibitors



James a Tilla Waters
Rhwyll ysgol / Ladder grille

Elin Lisabeth Williams
Caerdydd

Llyfrau syniadau a braslunio /
Ideas and sketch books



Elin Lisabeth Williams
Llyfrau syniadau a braslunio / Ideas and sketch books



Paul Wearing
Elips isel llydan / Low wide ellipse



Stephen West
Ceffyl Jacques (manylyn / detail)

Y Fedal Aur am Bensaerniaeth

The Gold Medal for Architecture

Gwobr

Y Fedal Aur am Bensaerniaeth
(cefnogir gan Gomisiwn Dylunio Cymru)

Medal Goffa Alwyn Lloyd

Rhoddir replica golch-arian o'r fedal aur, gyda chefnogaeth Comisiwn Dylunio Cymru, er cof am y diweddar Ddr T Alwyn Lloyd. Nod y wobwr hon yw tynnu sylw at bwysigrwydd pensaerniaeth yn niwylliant y genedl ac anrhydeddu penseiri sy'n cyrraedd y safonau dylunio uchaf. Rhoddir y wobwr i'r pensaer neu benseiri sydd yn gyfrifol am adeilad neu grŵp o adeiladau, a gwblhawyd yng Nghymru rhwng 2014 a 2017 ac a gymeradwywyd i'r Eisteddfod fel y rhai o'r teilyngdod uchaf.

Detholwyr

Gwyn Lloyd Jones, Geraint Roberts

Dyfarnwyd y wobwr ganlynol:

Stride Treglown

Y Fedal Aur am
Bensaerniaeth

ENILLYDD

Stride Treglown Caerdydd
Ysgol Bae Baglan, Aberafan

Plac Teilyngdod

Nod y wobwr hon yw sbarduno ceisiadau a chynnig llwyfan i brosiectau llai o safon ac ansawdd dylunio uchel. Gwahoddwyd penseiri i gyflwyno naill ai prosiectau newydd neu brosiectau adnewyddu a oedd yn diwallu'r meini prawf canlynol:

- fe'u codwyd yng Nghymru
- y cyrif terfynol ddim uwch na £750,000
- cwblhawyd rhwng 2014 a 2017
- yn cyfoethogi'r amgylchedd

Detholwyr

Gwyn Lloyd Jones, Geraint Roberts

ATAL Y WOBR



Ysgol Bae Baglan, Aberafan

Y Fedal Aur am Bensaerniaeth

The Gold Medal for Architecture

Prize

The Gold Medal for Architecture
(supported by the Design Commission for Wales)

Alwyn Lloyd Memorial Medal

The silver-gilt replica of the gold medal is given, with the support of the Design Commission for Wales, in memory of the late Dr T Alwyn Lloyd. The aim of this award is to draw attention to the importance of architecture in the nation's culture and to honour architects achieving the highest design standards. The award is given to the architect or architects responsible for the building or group of buildings, completed between 2014 and 2017 and recommended to the Eisteddfod as being of greatest merit.

Selectors

Gwyn Lloyd Jones, Geraint Roberts

The following prize was awarded:

Stride Treglown The Gold Medal
for Architecture

WINNER

Stride Treglown Cardiff
Ysgol Bae Baglan, Aberafan

Plaque of Merit

The aim of this award is to encourage entries and offer a platform to smaller projects of high standard of design and quality. Architects were invited to submit either new projects or refurbishment projects that satisfied the following criteria:

- constructed in Wales
- final account did not exceed £750,000
- completed between 2014 and 2017
- enhances the environment

Selectors

Gwyn Lloyd Jones, Geraint Roberts

AWARD WITHHELD



Ysgol Bae Baglan, Aberafan

Pensaernïaeth

Architecture

Gwahoddwyd ceisiadau gan benseiri neu grwpiau penseiri i arddangos adeiladau y mae eu dyddiad cwblhau ymarferol yn y cyfnod 2014 a 2017 yn gynwysedig.

Gwireddwyd mewn partneriaeth â Chomisiwn Dylunio Cymru a Chymdeithas Frenhinol Penseiri yng Nghymru.

Detholwyr

Gwyn Lloyd Jones, Geraint Roberts

AHR Llundain a'r Amwythig
Ysgol Uwchradd Y Rhyl

Hyde + Hyde Abertawe
Silver House, Southgate, Bro Gŵyr

IBI Caerdydd
CUBRIC (Canolfan Ymchwil Delweddu'r Ymennydd Prifysgol Caerdydd)

Stride Treglown Caerdydd
Ysgol Bae Baglan, Aberafan

Comisiynwyd y ffotograffydd James Morris a'r bardd Elan Grug Muse i ymweld â'r adeiladau a rhestrwyd. Eu hymateb sy'n ffurfio'r Arddangosfa Bensaernïaeth yn Y Lle Celf.

Entries were invited from architects or groups of architects to display buildings whose practical date of completion was in the period 2014 to 2017 inclusive.

Realised in partnership with the Design Commission for Wales and the Royal Society of Architects in Wales.

Selectors

Gwyn Lloyd Jones, Geraint Roberts

AHR London and Shrewsbury
Rhyl High School

Hyde + Hyde Swansea
Silver House, Southgate, Gower

IBI Cardiff
CUBRIC (Cardiff University Brain Research Imaging Centre)

Stride Treglown Cardiff
Ysgol Bae Baglan, Aberafan

Photographers James Morris and poet Elan Grug Muse were commissioned to visit and respond to the buildings listed. Their response forms the Architecture Exhibition in Y Lle Celf.

36

Datganiad y Detholwyr Pensaernïaeth

Architecture Selectors' Statement



CUBRIC (Canolfan Ymchwil Delweddu'r Ymennydd Prifysgol Caerdydd) / CUBRIC (Cardiff University Brain Research Imaging Centre)

Mewn cyfnod o ansicrwydd yn y dirwedd wleidyddol a diwylliannol sydd ohoni, lle caiff y traddodiadol neu'r cynefin ei herio gan eithafion rhaniad a gwahaniaeth, bu'n bleser i ni adolygu a dathlu ystod o brosiectau pensaernïol yn 2017. Ynddynt mae uchelgais a gwirediad dyluniad cynlluniau wedi ceisio cyfoethogi bywydau a lles unigolion neu gymunedau drwy ymgysylltu a chydweithredu.

Mae'r Fedal Aur am Bensaernïaeth nid yn unig yn anrhydeddu'r cof am T Alwyn Lloyd (1881 - 1960) - un o ffigurau mwyaf nodedig maes pensaernïaeth a chynllunio trefol yng Nghymru yn yr ugeinfed ganrif - ond hefyd yn cydnabod yn gyhoeddus bwysigrwydd pensaernïaeth i ddiwylliant Cymru ac yn dathlu gwaith gorau penseiri sy'n gweithio yn ein gwlad heddiw.

Derbyniwyd deuddeg cais i'w hystyried, nifer llai nag yn y blynyddoedd diwethaf er y gwerthfawrogwyd eu hamrywiaeth, ynghyd â chydabod yr egni, yr amser a'r ymdrech oedd eu hangen gan bawb oedd yn gysylltiedig i

wireddu 'mwy gyda llai' ledled Cymru. Mae'r ymatebion pensaernïol i'r uchod yn dangos yn glir ddarbodusrwydd ariannol a fforddiadwyedd, enghreifftiau o adeiladu amgylcheddol gyfrifol/gynaliadwy a rheolaeth adnoddau ynghyd â dulliau caffael arloesol ac arfer da mewn adeiladu. Yn nifer o'r cynigion gwnaethom sylwi bod ymdrechion ar y cyd penseiri, cleientiaid, rhanddeiliaid a'u timau adeiladu ehangach wedi ychwanegu gwerth er mwyn gwireddu'r prosiectau a oedd yn aml yn fwy o gyfanwaith na dim ond rhoi darnau at ei gilydd. Gwelsom ystod eang o fathau o adeiladau gydag adeiladu newydd yn amlycach nac aildefnydd addasiadol ac ymestyn adeiladau sy'n bodoli'n barod neu rai hanesyddol ac eleni roedd mwy o adeiladau sector cyhoeddus na rhai a ariannwyd gan y sector preifat.

Rhoddyd pedwar adeilad ar y rhestr fer ar gyfer ystyriaeth bellach a'u dewis ar gyfer yr arddangosfa -

CUBRIC (Canolfan Ymchwil Delweddu'r Ymennydd Prifysgol Caerdydd) gan IBI Group

Ysgol Uwchradd Y Rhyl, Sir Ddinbych gan AHR Architects

Silver House, Southgate, Bro Gŵyr gan Hyde + Hyde, Abertawe

Ysgol Bae Baglan, Aberafan gan Stride Treglown, Caerdydd

Canolfan Ewropeaidd ar gyfer rhagoriaeth mewn delweddu'r ymennydd a gynlluniwyd yn dda yw **CUBRIC** ac mae'n rhan o ddyhead y Brifysgol i ddod yn arweinydd byd ym maes Ymchwil ac Arloesedd. Adleisiwyd yr uchelgais hwn yn y bensaerniaeth a oedd yn ymgorffori nifer o sganwyr niwroddeledol a fydd yn cefnogi eu hymchwil blaengar. Lleolwyd **CUBRIC** yn ofalus gerllaw'r stryd breswyl sy'n bodoli'n barod, gyda therasau dwfn yn ychwanegu amrywiaeth i'r strydlun ac yn sicrhau nad yw'n rhy amlwg i'r trigolion presennol. Yn fewnol, roedd y cynllun hwn yn rhesymegol ac wedi'i ystyried yn drylwyr gyda'r llawr isaf yn lletya'r cyfleusterau sganio MRI trawiadol, sganio MEG, cyfleusterau EEG ac i fynyr grisiau roedd amrywiaeth o ofodau

swyddfa, ardaloedd cynllun agored i'w rhannu yn ogystal â chyfleusterau bwyta a gardd gymunedol ar y to. Yn gyffredinol, er gwaethaf ei fod yn ymdrech eithaf mewnddrychol roedd y bensaerniaeth yn ymatebol ac roedd iddi lawer o olau dydd naturiol. Hefyd, roedd yn dangos llawer o ddawn dechnegol. Mae **CUBRIC** yn gosod cynsail o bensaerniaeth ragorol i'r safle ehangach, a'r gobaitth yw y bydd bwriad pensaernïol yn cael ei gynnal drwy weddill y safle wrth iddo ddatblygu dros amser.

Cynigodd adeilad newydd **Ysgol Uwchradd Y Rhyl** ddechreuad ffres ar gyfer addysg yn dref ac fe'i lleolwyd nesaf at gyfleuster chwaraeon cymunedol sy'n bodoli'n barod. Cyfunwyd Ysgol Arbennig Gymunedol Tir Morfa yn y cynllun hefyd, gan bwysleisio agwedd gynhwysol tuag at addysg. Gallai patrymiad sgwariog yr ysgol weddu'n well i'w chyd-destun amgylchynol, a byddai lleihau maint yr adeilad yn gymorth i'w wreiddio yn y tirlun. Roedd y ffurf syml yn integreiddio'r holl ofodau dysgu gyda gofodau arloesol a oedd yn caniatáu ar gyfer ymgynnull y tu allan i'r ystafell ddosbarth. Roedd y grisiau canolog yn rhoi craidd nodedig a phrysur i'r ysgol. Roedd gan yr ystafelloedd



Ysgol Bae Baglan, Aberafan

Datganiad y Detholwyr Pensaernïaeth

Architecture Selectors' Statement

mewnol olau naturiol o ffenestri to echdynedig uwchlaw, gyda grisiau mynediad dramatig yn rhoi canolbwynt. Roedd yn ychwanegiad teilwng at y rhestr fer.

Roedd **Silver House** yn gartref trawiadol a leolwyd yn ofalus yn ei gyffiniau gyda ffurf isel a chanddo ofod byw llawr uchaf oedd yn manteisio i'r graddau gorau ar y lleoliad dramatig. Roedd y tŷ wedi'i gynllunio'n dda iawn ac yn cynnwys tair lefel byw - ardal chwarae yn yr islawr, yr ardal gysgu ar y llawr daear a'r gofod byw ar y llawr uchaf. Roedd gwahanol fathau o adeiladu yn adlewyrchu'r gwahanol ddefnydd gydag islawr o goncrid trwm, sylfaen carreg, a llawr uchaf a wnaed o bren a gwydr. Er gwaethaf bod yn ardal cynllun mawr roedd i'r tŷ deimlad cymedrol a chymesur. Arferwyd cryn ofal ym manylwaith a gwaith crefft y tŷ. Roedd y cartref yn ychwanegiad gwych i'r traddodiad aneddiadau gwledig sydd yng Nghymru.

Yn olaf, mae **Ysgol Bae Baglan**, sef enillydd Y Fedal Aur am Bensaernïaeth eleni, yn cyfuno dyhead mawr i uno cymuned leol gyda datganiad pensaernïol deinamig. Mae'r ysgol yn dwyn ynghyd bedwar safle ysgol blaenorol

yn un adeilad newydd sy'n cynnig addysg blwyddyn gron a ffocws cymunedol i'r ardal hon o amddifadedd. Mae'n cefnogi addysg ar gyfer disgyblion 3-16 oed mewn un adeilad, er bod iddo dair cangen benodol sy'n rhoi canolbwynt i'r gwahanol grwpiau oedran. Mae'r adeilad wedi ei leoli ar safle gwastad a bwriad y to yw cyfleu siâp y bryniau sy'n ei amgylchynu ac mae ei wahanol ffurfiau yn torri swmp yr adeilad ac yn ei wneud yn atyniadol a chroesawgar. Mae'r ystafelloedd dosbarth yn helaeth ac mae ganddynt ddigonedd o olau naturiol, ac ar gyfer yr ardaloedd chwarae a dysgu a gefnogir yn llai gan y bensaernïaeth, gellid gwella'r cysylltiad i'r gofodau allanol yn y dyfodol. Gyda'i ffurf gromlinog rhoddir naws chwareus i goridor hir yr ysgol. Cefnogir y celfyddydau yn dda yn yr adeilad gydag ardal llwyfan ganolog. Mae'r dyhead ar gyfer y gymuned a'r ysgol wedi'i gyfleu yn Ysgol Bae Baglan, a'r gobaith yw y bydd yr adeilad yn dod yn ganolbwynt ar gyfer datblygiad hirdymor yr ardal a bod yr ysgol yn dod yn fan canolog i greu undod a dwyn y gymuned ynghyd yn y cyfnod llawn rhaniadau hwn.

Gwyn Lloyd Jones, Geraint Roberts



Silver House, Southgate, Bro Gŵyr / Gower



Rhyl High School / Ysgol Uwchradd Y Rhyl

40

Datganiad y Detholwyr Pensaernïaeth

Architecture Selectors' Statement



Rhyl High School / Ysgol Uwchradd Y Rhyl

During a period of uncertainty and change within our political and cultural landscape, where the traditional or familiar is being challenged by extremes of division and difference, it has been our pleasure to review and celebrate a range of architectural projects in 2017 where the ambitions and design realisation of schemes have sought to enrich the lives and well-being of individuals or communities through engagement and cooperation.

The Gold Medal for Architecture not only honours the memory of T Alwyn Lloyd (1881 – 1960) – one of the most significant figures in 20th century architecture and town planning in Wales – but also publicly recognises the importance of architecture to the culture of Wales and celebrates the best work of architects practicing in our nation today.

Twelve submissions were received for consideration, a lesser number than recent years though their varied nature was

appreciated, as was a recognition of the energy, time and endeavour required by all concerned to realise 'more with less' across Wales. The architectural responses to these circumstances incorporate notable demonstrations of financial prudence and affordability, examples of environmentally responsible/sustainable construction and resource management together with innovative procurement methods and construction good practice. It was noticeable in a number of submissions that the collaborative efforts of architects, clients, stakeholders and their wider construction teams had added value to realise projects that were often 'greater than the sum of their parts'. We encountered a wide range of building types with new build predominating the adaptive reuse and extension of existing or historic buildings and this year, public sector projects being greater in number than those funded by private sector sources.

Four projects were shortlisted for further consideration and chosen for the exhibition –



CUBRIC (Canolfan Ymchwil Delweddu'r Ymennydd Prifysgol Caerdydd) /
CUBRIC (Cardiff University Brain Research Imaging Centre)

42

Datganiad y Detholwyr Pensaernïaeth

Architecture Selectors' Statement



Silver House, Southgate, Bro Gŵyr / Gower

CUBRIC (Cardiff University Brain Research Imaging Centre) by IBI Group

**Rhyl High School, Denbighshire
by AHR Architects**

**Silver House, Southgate,
Gower by Hyde + Hyde**

**Ysgol Bae Baglan, Aberafan
by Stride Treglown, Cardiff**

CUBRIC was a well planned and executed European centre for excellence for brain imaging and is part of the University's aspiration to become a world-leader in Research and Innovation. This ambition was matched by the architecture that incorporated a number of neuroimaging scanners that will support their cutting edge research. **CUBRIC** was carefully sited against the existing residential street, with sunken terraces that added variety to the street scape and avoids overbearing the existing residents. Internally this plan was logical and well considered with the lower storey housing the impressive MRI scanning facilities, MEG scanning, EEG facilities whilst upstairs there were a variety of offices spaces, shared open

plan areas as well as communal eating facilities and a roof garden. Overall despite being a rather introverted endeavour the architecture was responsive and lots of natural daylighting. In addition, it displayed a high degree of technical skill. **CUBRIC** sets a precedent of excellent architecture to the wider site, and it is hoped that architectural intention is carried on to the remainder of the site as it develops over time.

The new **Rhyl High School** offered a new beginning for education within Rhyl and was sited next to an existing community sports facility. In addition, Ysgol Tir Morfa Community Special School was integrated into the design emphasising an inclusive approach to education. The square massing of the school could respond better to its surrounding context and a reduction in the scale would help to ground the building into the landscape. The simple form integrated all the learning spaces with innovative break out spaces that allowed for informal gatherings outside the classroom. The central stair formed a distinctive and animated core to the school. The internal rooms



Ysgol Bae Baglan, Aberafan

enjoyed natural lighting from abstracted skylights above, with dramatic entry stair forming a focal point. It was a worthy addition to the short list.

Silver House was an impressive home that was carefully sited into its surroundings with a low lying form that had an upper living space that made the most of the dramatic setting. The house was very well planned incorporating three levels of living from the basement play area, the sleeping quarters at the ground and the upper living space. Different constructions replicated these different uses with a heavy concrete basement, a stone base and an upper timber and glass enclosure. Despite a large plan area the house felt modest and well proportioned. A great deal of care was shown in the detailing and in the crafting of the house. The home was a great addition to the Welsh country dwelling tradition.

Finally, **Ysgol Bae Baglan** which is the winner of this year's Gold Medal for Architecture, combines a high aspiration of uniting a local community with a dynamic architecture statement. The school brings together four

former schools sites into a new building that offers a year round education and new community focus to this deprived area. It supports education from 3 years of age up until 16 within one building albeit with three distinctive arms that form a focus for each age groups. Situated on a flat site, the roof form aims to replicate the surrounding hills and its varied form breaks down the mass of the building and makes its approachable and welcoming. The classrooms are spacious with abundant natural light, and for the lower architecture supported areas for play and learning, the connection to the outside spaces could be better developed in the future. With its curved form the long school corridor takes a new playful turn. The arts were well supported in the building with a central stage area. The aspiration for the community and the school were encapsulated within **Ysgol Bae Baglan**, it is hoped that the school will become a focal point for the long term development of the area and that the school become a focus for unity and for bringing the community together in these times of division.

Gwyn Lloyd Jones, Geraint Roberts

Ysgoloriaeth Bensaerniaeth

Sefydlwyd yr ysgoloriaeth hon er mwyn hybu pensaerniaeth a dylunio yng Nghymru ac fe'i dyfernir i'r ymgeisydd mwyaf addawol er mwyn ei alluogi i ledaenu ei ymwybyddiaeth o bensaerniaeth greadigol. Mae'r ysgoloriaeth yn agored i'r sawl dan 25 oed.

Ysgoloriaeth: £1,500

Cefnogir gan Gomisiwn Dylunio Cymru

Detholwyr: Paul Harries, Jacqui Walmsley

Dyfernir yr Ysgoloriaeth Bensaerniaeth i **Myfyr Jones-Evans** Pwllheli

Cafwyd yr holl geisiadau ar gyfer yr Ysgoloriaeth Bensaerniaeth eleni gan ymgeiswyr sy'n astudio y tu allan i Gymru. Syndod mawr i ni oedd y diffyg cynigion gan y rheiny sy'n astudio mewn sefydliadau yng Nghymru.

Dyfernir yr ysgoloriaeth i Myfyr Jones-Evans a gwblhaodd Rhan Un ei radd Pensaerniaeth ym Mhrifysgol John Moores Lerpwl yn ddiweddar.

Er bod Myfyr Jones-Evans ar gam cynnar yn ei astudiaethau i ddod yn bensaer llawn dwf, gwnaeth ei waith argraff oherwydd ei luniadau â llaw a'i fodolau; yn arbennig ei brosiect 'Creation from Crisis: Urgent Architecture'. Roedd yr ymarferiad yn ysgrifwedd teimladwy i bawb ohonom i sylweddoli'r cyfraniad y mae'n rhaid i bensaerniaeth ei wneud i fodloni'r anghenion dynol mwyaf sylfaenol ar adeg pan fo trychinebau naturiol a dynol yn cael effaith ddifrifol ar ddynoliaeth. Y briff a gafwyd oedd dylunio ysgol y gellid ei hanfon i ardal a oedd wedi dioddef trychineb. Ysbrydolwyd cynnig y pensaer ifanc ar gyfer ysgol fflatpac gan system addysg Montessori. Bwriadwyd i'r adeilad allu cael ei godi gan chwech o bobl heb unrhyw brofiad blaenorol, a hynny mewn un diwrnod. Mae'r dyluniad a gynigir yn fodwlar ac addasadwy a dangosir hyn eto gan luniau 3D a dynnwyd yn hyfryd â llaw sy'n dangos y cyfluniadau arfaethedig a'u cwblhau drwy fodel ffisegol a 'llawlyfr cyfarwyddiadau'.

Roedd hi'n ymddangos bod prosiect blaenorol ar gyfer gofod byw hydraidd y gellir ei addasu ar gyfer y pedwar tymor, gan roi'r posibilidau gorau oll ar gyfer byw yn yr awyr agored, wedi rhoi hwb i'w ddealltwriaeth ar gyfer gofynion y prosiect 'creu o argyfwng' uchod a enillodd wobwr fewnol y brifysgol iddo ac sydd erbyn hyn wedi cyrraedd cam rhyngwladol y gystadleuaeth.

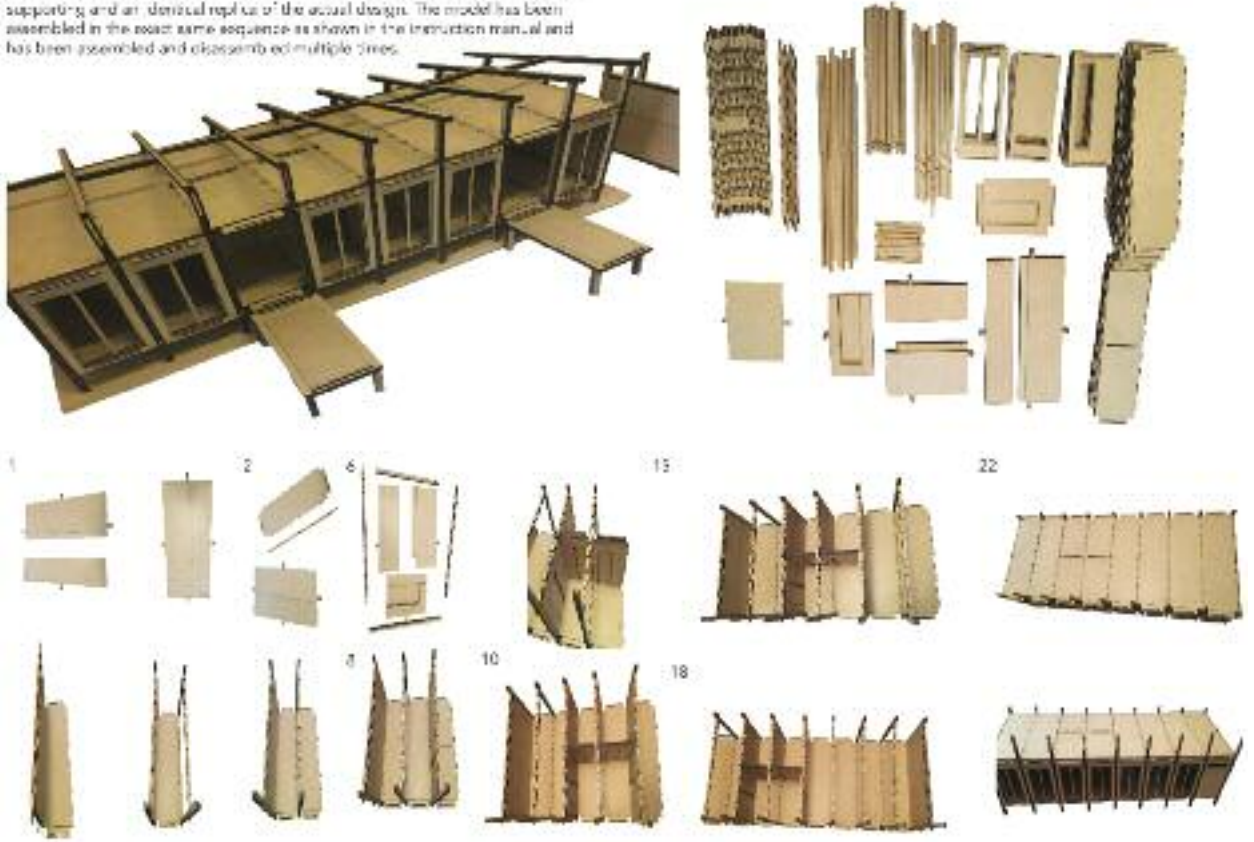


Encil Afon Glaslyn / Afon Glaslyn Retreat

Roedd prosiect blwyddyn olaf Myfyr Jones-Evans - 'In Praise of Slowness' - yn ymwneud â dylunio ar gyfer pensaerniaeth i alluogi pobl i fwynhau bywyd ar gyflymder arafach. Datblygodd ei friff o amcanion y Mudiad Bwyd Araf. Dylanwadodd tirwedd Cymru a chyd-destun y safle penodol yn drwm ar y prosiect sy'n dwyn y teitl 'Afon Glaslyn Retreat'. Ers hynny mae'r canlyniadau wedi dwyn ffrwyth mewn model hyfryd. Rydym yn rhagweld y bydd prosiect tebyg i hwn yn ei gynorthwyo i ddod yn bensaer meddylgar.

Roedd y detholwyr yn gwerthfawrogi'r lluniadau â llaw ar gyfer ei dŷ hydraidd. Cofleidiodd y defnydd o 3D a gwead, a chysgod rinweddau'r prosiect, a dangosodd ei waith proses egniol ymgysylltiad â phroses pensaerniaeth. Byddai ei fodel ffisegol wedi sicrhau ei fod yn deall cymhlethdodau strwythurol ac arlliwiau golau'n treiddio i'r gofodau. Efallai y byddai myfyrwyr yn ystyried bod lluniadau â llaw a modelau ffisegol yn ddull hen ffasiwn ar gyfer dysgu ond ni ddylid eu tanbriso fel offer dylunio sy'n pwysleisio rhinweddau gofodol a chyffyrddol pensaerniaeth.

1:20 Scale Laser-cut working model. The model requires no glue, is entirely self-supporting and an identical replica of the actual design. The model has been assembled in the exact same sequence as shown in the instruction manual and has been assembled and disassembled multiple times.



Llawlyfr Adeiladu Ysgol / School Construction Manual

Gwnaeth ymgeisydd addawol arall ar gyfer yr ysgoloriaeth waith y detholwyr yn anos. Dangosodd Rhys Tudur Jones, sy'n astudio ym Mhrifysgol Lerpwl, ac sydd hefyd newydd gwblhau Rhan Un ei radd Pensaerniaeth, allu da mewn sgiliau cyfathrebu graffig, a welir yn benodol yn ei waith ar greu adeilad Cynulliad Rhanbarthol Glannau Merswy. Dangosodd ei gynnig ar gyfer pafiliwn newydd i Lerpwl agwedd arloesol ac arbrol tuag at strwythur a chydod cydrannau. Yn ei bortffolio gwelir datblygiad gwirioneddol yn ei allu ac, ynghyd â'i brofiad gyda phractis Rio Architects Ltd., Caerdydd, mae ganddo'r potensial i gael dyfodol displair ym maes pensaerniaeth.

Fodd bynnag, er y byddai'r cais llwyddiannus wedi elwa o gyflwyno'r prosiectau'n fwy eglur a

defnydd o ddull graffigol confensiynol, a llawer llai o jazz, penderfynwyd bod Myfyr Jones-Evans yn dangos sensitifrwydd a dysg ac rydym am ei annog a'i gefnogi drwy ddyfarnu iddo Ysgoloriaeth Bensaerniaeth Eisteddfod Genedlaethol Cymru Ynys Môn 2017.

Mae Myfyr Jones-Evans yn dymuno dychwelyd o Lerpwl i Gymru i ddilyn Rhan Dau ei gwrs a dywed mai ei ddyhead yw "gwneud fy mhensaerniaeth yn berthnasol i fy niwylliant a'm treftadaeth". Gobeithia'r detholwyr y bydd yr Ysgoloriaeth Bensaerniaeth yn cynorthwyo'r enillydd gyda'i astudiaethau parhaus ac edrychwn ymlaen at ddilyn trywydd ei yrfa.

Paul Harries, Jacqui Walmsley

Architecture Scholarship

This scholarship has been established to promote architecture and design in Wales. The scholarship is awarded to the most promising candidate to enable him or her to further his or her understanding of creative architecture. The scholarship is open to those under 25 years.

Scholarship: £1,500

Supported by the Design Commission for Wales

Selectors: Paul Harries, Jacqui Walmsley

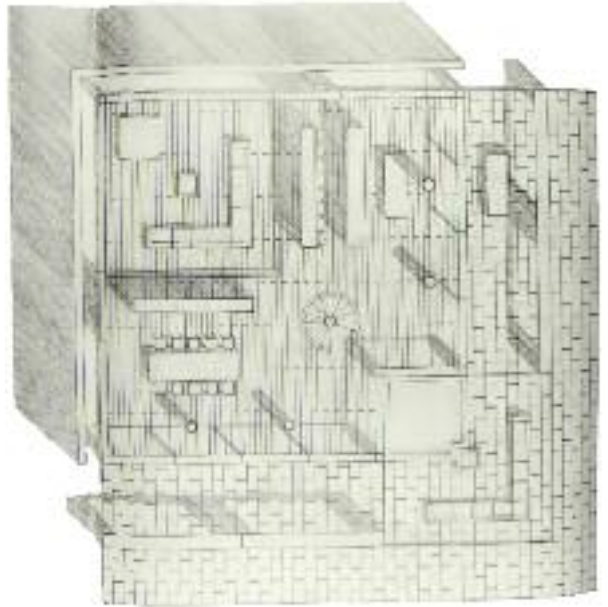
The Architecture Scholarship is awarded to **Myfyr Jones-Evans** Pwllheli

Entries for this year's Architecture Scholarship came exclusively from candidates studying outside Wales. The absence of entries by those studying at our Welsh institutions was very surprising.

The scholarship has been awarded to Myfyr Jones-Evans who has recently completed his Part One Architecture degree at Liverpool John Moores University.

Whilst Myfyr Jones-Evans is at an early stage in his study to becoming a fully fledged architect, his work stood out due to the hand drawing and models; in particular his 'Creation from Crisis: Urgent Architecture' project. The exercise was an extremely poignant reminder to us all of the contribution architecture must make to meet the most basic human needs at a time when both natural and manmade disasters impact tragically on humanity. The brief given was to design a school that could be sent to a disaster zone. The young architect's proposal for a flat pack school was inspired by a Montessori education system. The structure was to be assembled by six people with no previous experience in a day. The proposed design is modular and adaptable and illustrated again by delightful hand drawn 3D views illustrating the configurations proposed and completed by a physical model and 'instruction manual'.

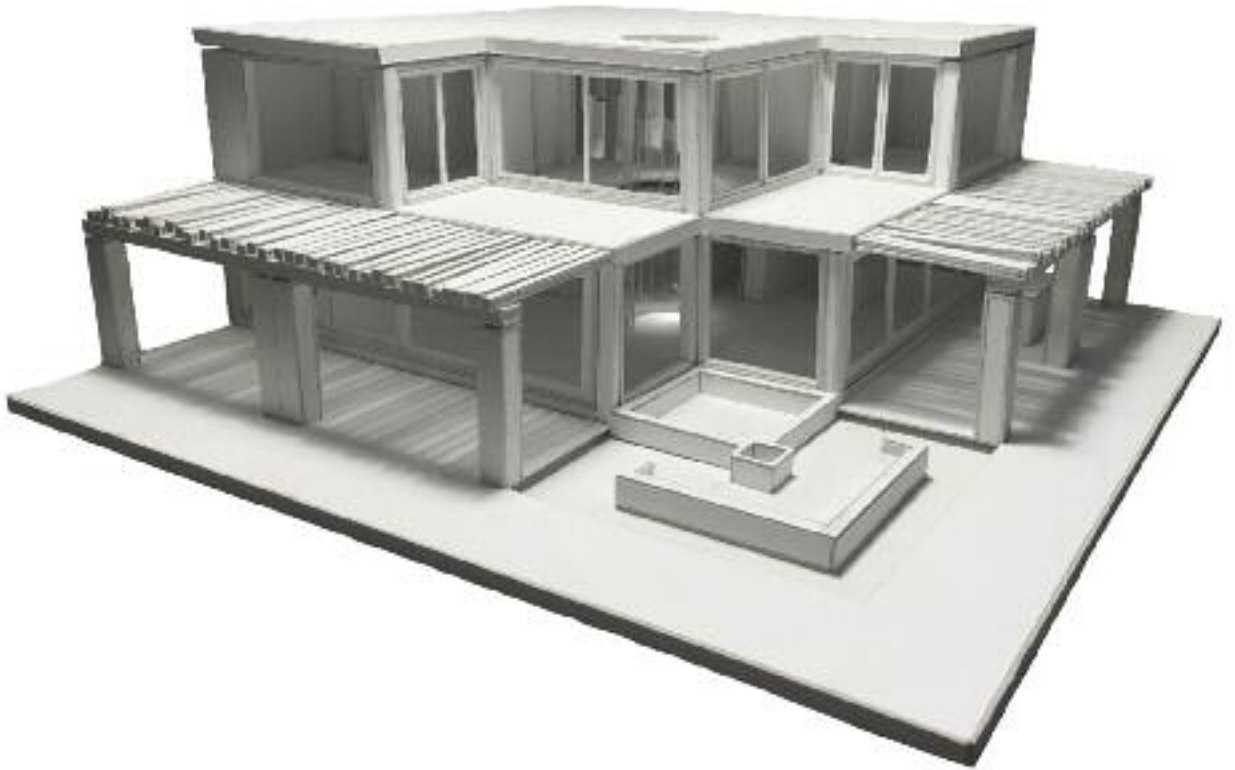
An earlier project for a permeable living space adaptable to four seasons, maximising possibilities for outdoor living, would appear to have driven his understanding for the requirements of the 'Creation from Crisis' project for which he won the internal university prize and has now progressed to the international stage of the competition.



Prosiect Haf 2016 / 2016 Summer Project

Myfyr Jones-Evans' final year project 'In Praise of Slowness' concerned the design for architecture to enable people to enjoy life at a slower pace. He developed his brief from the aims of the slow food movement. This project entitled 'Afon Glaslyn Retreat' drew heavily from the Welsh landscape and the particular site context. The results have since borne fruit with a delightful model. We anticipate that a project such as this has helped him on his way to becoming a thoughtful architect.

The selectors appreciated the hand drawings for his permeable housing. The use of 3D and texture, and shadow employed captured the qualities of the project, whilst his energetic process work illustrated his engagement with the process of architecture. His physical model would have ensured that he understood the



Prosiect Haf 2016 / 2016 Summer Project

structural complexities and nuances of light entering the spaces. The use of hand drawing and physical models may be seen by students as an outdated approach to learning but should not be underestimated as design tools that emphasise the spatial and tactile qualities of architecture.

Another promising candidate for the scholarship made the selectors' decision more difficult. Rhys Tudur Jones, who has also just completed his Part One in Architecture this time at the University of Liverpool, showed good competence in graphic communication skills, notable in his execution of his Merseyside Regional Assembly building. The proposal for a new pavilion for Liverpool demonstrated an innovative and experimental approach to structure and component assembly. His portfolio showed a real progression in competence and coupled with his experience with the Cardiff

practice Rio Architects Ltd., he has the opportunity for a bright future in architecture.

However, whilst the successful application would have benefitted from projects being presented with more clarity and conventional graphical approach, and far less jazz, it was decided that Myfyr Jones-Evans displayed a sensitivity and learning that we wish to encourage and support by awarding him the Anglesey 2017 National Eisteddfod of Wales Architecture Scholarship.

Myfyr Jones-Evans wishes to return to Wales from Liverpool to undertake his Part Two and states his aspiration to "make my architecture pertinent to my culture and heritage". The selectors trust that the Architecture Scholarship will assist the winner in his ongoing studies and look forward to following his career path.

Paul Harries, Jacqui Walmsley

Newid Tirlun wrth i'r Ddaear Droelli

Giving Landscape a Spin

*Trai a llanw'n troelli ynof
A delweddau'n ca'u'n y cof.*

Eleni comisiynwyd Manon Awst o Bencarnisiog i wireddu'r Arddangosfa Arbennig sy'n dwyn y teitl 'Troelli'. Yn y ffotograff mae llaw'r artist yn dal carreg o Fynydd Parys o flaen braslun gan yr artist Charles Tunnicliffe o draeth Llanddwyn. Amcan 'Troelli' a'r gweithgareddau sydd ynghlwm â hi yw ymdrin â themâu ecolegol sy'n cyffwrdd â thrigolion ac ymwelwyr Ynys Môn. Mae'r eitem a'r ddelwedd yn y llun yn arwyddocaol - ym Mynydd Parys yn ail hanner y 18fed ganrif roedd diwydiant copr mwyaf y byd - mae ei olion yno o hyd. Tynnodd yr artist bywyd gwyllt Charles Tunnicliffe (1901 - 1979) y darlun o goedwig Niwbwrch ym 1953 pan oedd y coed pinwydd yn cael eu plannu. Erbyn hyn mae'r goedwig yn lloches bwysig i'r wiwer goch. Cododd gryn wrthwynebiad pan gyhoeddwyd cynlluniau yn 2004 i gwmpo coed ar draws rhan sylweddol o'r goedwig - mae'r broses o ymgynghori yn parhau.

Dyma gyfle, meddai Manon Awst, i gasglu gwybodaeth a chyflwyno gwaith ymchwil gan artistiaid a gwyddonwyr lleol yn ymwneud â thirwedd Môn, gan gynnwys peintiadau, brasluniau, cerfluniau, ffilmiau, perfformiadau ynghyd â mapiau, samplau daearegol a phlanhigion sy'n gysylltiedig â'r ynys. Does dim hierarchaeth rhwng y gwahanol elfennau chwaith. Wrth hyrwyddo celf fel proses ymchwil rhyngddisgyblaethol a chydweithredol y nod yw annog trafodaeth ynglŷn â sut yr ydym yn amgyffred tirlun heddiw. Ar yr un llaw, mae tirlun yn ddelwedd sydd â'i wraidd yn y traddodiad rhamantaidd, gyda chysylltiad cryf â hanes paentiadau tirluniau. Ar y llaw arall, mae'n realiti ffisegol a materol sydd ag oblygiadau sylweddol ar y ffordd yr ydym yn byw heddiw, ac yn gofyn cwestiynau ynghylch sut y dylwn ni fyw yn y dyfodol.

Yn ôl yr artist, dyma gynnig golwg o'r newydd ar y tirlun yng nghyd-destun trafodaeth ddadleuol yr 'Anthroposen' - y term sydd wedi cael ei gynnig fel rhaniad amser daearegol newydd wrth gydnabod dylanwad pellgyrhaeddol

gweithgareddau dyn ar wyneb y Ddaear. "Mae'n gyfle eto", meddai Manon Awst, "i ysgogi cynulleidfao'r Eisteddfod i ail-ystyried eu perthynas efo'r ddaear o dan eu traed, ac yn y pen draw i edrych yn wahanol ar yr amgylchedd o'u cwmpas - y tir, y môr a'r atmosffer". A'r teitl 'Troelli'? "Meddwl am y byd yn troi oeddwn i fel man cychwyn," meddai. "A bod ein heffaith ni ar ein hamgylchfyd yn bygwth dinistrio systemau a strwythurau bregus dynol, er yn y pen draw mi fydd y creigiau, y tirlun, a bywyd gwyllt yn ail-ffynnu. Mae 'Troelli' hefyd yn awgrymu newid, neu'r posibilrwydd o fedru troi pethau o gwmpas a chynnig ongl neu bersbectif newydd, sydd efallai yn ystyr mwy positif."

Gwireddir gyda chefnogaeth Cyngor Celfyddydau Cymru ac Is-bwyllgor Celfyddydau Gweledol Ynys Môn. Noddir y gweithgareddau gan Peninsula, Gaerwen.

*Delwedd y braslun drwy ganiatâd Stâd
Charles F Tunnicliffe.*

This year, Manon Awst of Pencarnisiog has been commissioned to curate the special exhibition entitled 'Troelli' (to spin). In the photograph, the artist's hand can be seen holding a rock from Parys Mountain with a sketch of Llanddwyn Beach by Charles Tunnicliffe as a background. 'The exhibition and its associated activities' aim is to investigate ecological themes that affect the people of Ynys Môn. The object and the image in the picture are noteworthy— during the second half of the 18th century Parys Mountain was the site of the world's greatest copper industry – where traces of remain. The wildlife artist Charles Tunnicliffe (1901 – 1979) drew the woods at Newborough in 1953 when the pine trees were planted. By now the woodland is an important habitat to the red squirrel. There was great opposition when plans were announced in 2004 to fell the trees across a sizeable stretch of the woods. The consultation process is on going.

Here's an opportunity, says Manon Awst, to gather information and present research by local artists and scientists concerning the landscape of Anglesey which includes paintings, sketches, sculptures, films, performances together with maps, geological samples and plants connected to the island. There is no hierarchy to the different aspects either. By promoting art as a interdisciplinary and collaborative research method the aim is to further discussion concerning how we understand the landscape today. On the one hand, landscape is the imagery at the root of the romantic tradition, with a strong connection to the history of landscape painting. On the other hand, it is a physical and material reality that has significant bearing on the way we live today, and asks challenging questions concerning how we should live in the future.

According to the artist, she is reconsidering landscape within the context of the controversial debate concerning the 'Anthropocene' – the term proposed for the new geological epoch which acknowledges that far reaching influence of human activity on the Earth. 'Again here's an opportunity,' says Manon Awst, "to inspire the Eisteddfod audience to reconsider their relationship with the ground beneath their feet, and to look afresh at the environment around them – the



land, the sea and the atmosphere. And the title 'Troelli'? Initially I was thinking of the Earth turning, spinning," she said. "And the affect that we have on our environment is threatening to destroy fragile human systems and structures, although eventually the rocks, the landscape and the wildlife will thrive again. 'Troelli' also suggests change, or the possibility of being able to turn things around and offer a new angle or perspective, which maybe is a more positive meaning of troelli."

Realised with the support of the Arts Council of Wales and the Anglesey 2017 Visual Arts Subcommittee. Activities sponsored by Peninsula, Gaerwen.

Sketch image courtesy of the Charles F Tunnicliffe Estate.

**Panel Sefydlog Celfyddydau Gweledol /
Visual Arts Standing Panel**

Cadeirydd / Chair

Mererid Velios

Luned Aaron
Rhys Llwyd Davies
Aled Wyn Davies
Peter Dutton
Lisa Gwilym
Rhian Hâf
Ann Fiona Jones
Catrin Llwyd
Sian Owen
Wil Rowlands
Jamie Yeoman

**Swyddog Celfyddydau Gweledol /
Visual Arts Officer**

Robyn Tomos

**Is-bwyllgor Celfyddydau Gweledol /
Visual Arts Sub-committee**

Cadeirydd / Chair

Diana Williams

Is-gadeirydd / Vice-chair

Brenda Jones

Mansel Davies
Nicola Gibson
Shari Llewelyn
Tecwyn Francis Jones
Elin Meredydd
Rhiannon Morgan
Nerys Francis Owen
Dic Pritchard
Wil Rowlands
Lisa Taylor
Eilian Williams

**Detholwyr Celfyddydau Gweledol /
Visual Arts Selectors**

Carwyn Evans
Jessica Hemmings
Ceri Jones

**Detholwyr Pensaernïaeth /
Architecture Selectors**

Gwyn Lloyd Jones
Geraint Roberts

**Detholwyr Ysgoloriaeth Bensaernïaeth /
Architecture Scholarship Selectors**

Paul Harries
Jacqui Walmsley

**Dylunydd yr Arddangosfa /
Exhibition Designer**

Sean Harris

Troelli

Manon Awst

Cynorthwy-ydd / Assistant

Sera Wyn Walker

Tywyswyr / Guides

Llŷr Erfyn Davies
Esyllt Lewis
Sara Alis Williams

Bardd / Bard

Llion Pryderi Roberts

Bardd Pensaernïaeth / Architecture Bard

Elan Grug Muse

Dylunio'r catalog / Catalogue design

Peter Marks - Peter Marks Wales

Dymuna Is-bwyllgor Celfyddydau Gweledol Ynys Môn 2017 ddiolch:
The Anglesey 2017 Visual Arts Sub-committee wish to thank:

Art Works

Oriel Ynys Môn, Llangefni

Crefft yn y Bae, Caerdydd /
Craft in the Bay, Cardiff

Comisiwn Dylunio Cymru /
Design Commission for Wales

Cymdeithas Frenhinol Penseiri yng Nghymru /
Royal Society of Architects in Wales

Llenyddiaeth Cymru / Literature Wales

Teulu Edrica Huws / Edrica Huws' family

Gwelliannau Cartref Peninsula, Gaerwen /
Peninsula Home Improvements, Gaerwen

Derbyniwyd y cyfraniadau canlynol:
The following contributions were received:

- £1,000 Seiri Rhyddion Gogledd Cymru /
North Wales Freemasons
- £400 Gwynfor a Jean Roberts, Rhosmeirch,
Llangefni
- £400 Griff a Nia Jones, Bodffordd
- £400 Malcolm 'Slim' a Iona Williams, Porthaethwy
- £80 Gwobr Cyngor Tref Caerffili/
Caerffili Town Council Award
- £40 Gwobr Goffa Eluned Williams /
Eluned Williams Memorial Award
- £40 Gwobr Goffa Olwen Hughes, Rhymni /
Olwen Hughes, Rhymney, Memorial Award
- £10 Gwobr Thomas Daniel Varney, Trefdraeth /
Thomas Daniel Varney, Newport, Award

Cefnogwyd gan grant oddi wrth Gyngor Celfyddydau Cymru
Supported by a grant from Arts Council of Wales



mewn partneriaeth â Chyngor Celfyddydau Cymru
in partnership with Arts Council of Wales



**ARIENNIR GAN
Y LOTERI
LOTTERY FUNDED**

